

บทที่ 2

ผลการดำเนินการตามมาตรการป้องกันและแก้ไขผลกระทบสิ่งแวดล้อมและ มาตรการตรวจสอบผลกระทบสิ่งแวดล้อม

บทที่ 2

ผลการดำเนินการตามมาตรการป้องกันและแก้ไขผลกระทบสิ่งแวดล้อมของโครงการในระยะดำเนินการ

ผลการดำเนินการตามมาตรการป้องกันและแก้ไขผลกระทบสิ่งแวดล้อมของโครงการ โรงแรม ซ็อบ อิมน์ กรุงเทพฯ สถานีกรุงเทพ สถานีกรุงเทพ
ตารางที่ 2.1 แบบรายงานผลการปฏิบัติตามมาตรการป้องกัน และแก้ไขผลกระทบสิ่งแวดล้อมของ โครงการ โรงแรม สถานีกรุงเทพ

มาตรการป้องกันและแก้ไขผลกระทบสิ่งแวดล้อม	ผลการปฏิบัติตามมาตรการป้องกันและแก้ไขผลกระทบสิ่งแวดล้อม ช่วงดำเนินการ	ปัญหา อุปสรรค ที่ไม่สามารถปฏิบัติ ตามมาตรการและแนวทางแก้ไข	อ้างอิง
<p>1. ทรัพยากรสิ่งแวดล้อมทางกายภาพ</p> <p>1.1 สภาพภูมิประเทศ</p> <p>1) จัดให้มีรั้วรอบพื้นที่โครงการ เพื่อกันขอบเขตพื้นที่อย่างชัดเจน และป้องกันการพังทลายของดินในพื้นที่ข้างเคียง</p> <p>2) การออกแบบอาคารใช้โชนสีที่ไม่โดดเด่นและให้ความสอดคล้องกับสิ่งแวดล้อมข้างเคียง</p> <p>3) จัดให้มีการปลูกไม้ยืนต้น ไม้พุ่ม ไม้คลุมดินภายในโครงการ เพื่อให้ช่วยยึดหน้าดิน</p>	<p>- ทางโครงการมีติดตั้งรั้วกำแพงคอนกรีตเสริมเหล็กโดยรอบพื้นที่โครงการ เพื่อกันขอบเขตพื้นที่และป้องกันการพังทลายของดินในพื้นที่ข้างเคียง</p> <p>- ทางโครงการมีการเลือกใช้โชนสีของอาคารที่สอดคล้องกับสิ่งแวดล้อมข้างเคียง</p> <p>- ทางโครงการได้มีการปลูกไม้ยืนต้น ไม้พุ่ม และไม้คลุมดินตามมาตรการกำหนด เพื่อให้ช่วยยึดหน้าดินไม่ให้เกิดการชะล้างพังทลาย</p>	<p>-</p> <p>-</p> <p>-</p>	<p>รูปภาพที่ 2.3 รั้วกำแพง คอนกรีตเสริมเหล็ก</p> <p>รูปภาพที่ 2.18 สีอาคาร ของโครงการ</p> <p>รูปภาพที่ 2.1 พื้นที่สีเขียว ภายในโครงการ</p>

ผลการดำเนินการตามมาตรการป้องกันและแก้ไขผลกระทบสิ่งแวดล้อมของโครงการ โรงแรม อีป อินน์ กรุงเทพฯ สถานีกรุงธนบุรี ในระยะดำเนินการ แสดงดังตารางที่ 2.1
ตารางที่ 2.1 แบบรายงานผลการปฏิบัติตามมาตรการป้องกัน และแก้ไขผลกระทบสิ่งแวดล้อมของ โครงการ โรงแรม อีป อินน์ กรุงเทพฯ สถานีกรุงธนบุรี

มาตรการป้องกันและแก้ไขผลกระทบสิ่งแวดล้อม	ผลการปฏิบัติตามมาตรการป้องกันและแก้ไขผลกระทบสิ่งแวดล้อม ช่วงดำเนินการ	ปัญหา อุปสรรค ที่ไม่สามารถปฏิบัติ ตามมาตรการและแนวทางแก้ไข	อ้างอิง
<p>2) มลพิษทางอากาศ</p> <p>1) ติดตั้งป้ายห้ามติดเครื่องยนต์ทิ้งไว้ภายในบริเวณพื้นที่จอดรถ ให้สามารถสังเกตได้อย่างชัดเจนและทั่วถึง</p> <p>2) จัดทำป้ายและสัญลักษณ์จราจรบนพื้นทางให้ชัดเจน และไม่ก่อให้เกิดความสับสนของผู้ขับขี่ทำให้การเคลื่อนตัวของรถภายในโครงการ และบริเวณทางเข้า-ออกโครงการสามารถทำได้ ง่ายดีและปลอดภัย</p> <p>3) จัดให้มีพื้นที่สีเขียวภายในโครงการขนาดพื้นที่รวม 269.92 ตารางเมตร เพื่อให้ต้นไม้ดังกล่าวช่วยดูดซับมลพิษจากที่จอดรถของโครงการ โดยพันธุ์ไม้ที่โครงการเลือกปลูกมีอัตราการสังเคราะห์แสง 281.1 กรัม/วัน</p> <p>4) โครงการจะกำหนดให้มีมาตรการในการจัดการดูแลพื้นที่สีเขียวให้สามารถอยู่ได้อย่างยั่งยืน ดังนี้</p> <ul style="list-style-type: none"> • ใส่ปุ๋ย ถอนวัชพืช โดยทำเป็นประจำ • ตัดแต่งให้มีความสวยงาม • ปลูกต้นไม้ชนิดเขตพุ่มต้นไม้ที่ตายไป <p>5) จัดให้มีผู้รับผิดชอบ (คนสวน) ในการดูแลพื้นที่สีเขียวให้มีความเขียวสมบูรณ์</p>	<p>ผลการปฏิบัติตามมาตรการป้องกันและแก้ไขผลกระทบสิ่งแวดล้อม ช่วงดำเนินการ</p> <ul style="list-style-type: none"> - โครงการมีการติดตั้งป้ายสัญลักษณ์จราจรไว้บริเวณที่สำหรับจอดรถของโครงการ ซึ่งสามารถมองเห็นได้ชัดเจน - โครงการมีการติดตั้งป้ายสัญลักษณ์ทางเข้า-ออกโครงการ และสัญลักษณ์จราจรบนพื้นทางตามมาตรฐานการกำหนดฯ - ทางโครงการได้จัดให้มีพื้นที่สีเขียวตามที่กำหนดไว้ในมาตรการ - ทางโครงการได้มอบหมายให้คนสวนทำหน้าที่ในการ รดน้ำ ใส่ปุ๋ย ตัดแต่งกิ่ง และดูแลพื้นที่สีเขียวภายในโครงการ หากพบมีต้นไม้ตาย จะดำเนินการปลูกใหม่ทดแทนทันที 	<p>-</p> <p>-</p> <p>-</p> <p>-</p>	<p>รูปภาพที่ 2.6 ป้ายดับเครื่องยนต์ขณะจอดรถ</p> <p>รูปภาพที่ 2.7 สัญลักษณ์จราจร</p> <p>รูปภาพที่ 2.1 พื้นที่สีเขียวภายในโครงการ</p> <p>รูปภาพที่ 2.2 งานดูแลสวน</p>

ผลการดำเนินการตามมาตรการป้องกันและแก้ไขผลกระทบสิ่งแวดล้อมของโครงการ โรงแรม อีโอบี อินน์ กรุงเทพฯ สถานีกรุงธนบุรี
ตารางที่ 2.1 แบบบรรยายงานผลการปฏิบัติตามมาตรการป้องกัน และแก้ไขผลกระทบสิ่งแวดล้อมของ โครงการ โรงแรม สถานีกรุงธนบุรี

มาตรการป้องกันและแก้ไขผลกระทบสิ่งแวดล้อม	ผลการปฏิบัติตามมาตรการป้องกันและแก้ไขผลกระทบสิ่งแวดล้อม ช่วงดำเนินการ	ปัญหา อุปสรรค ที่ไม่สามารถปฏิบัติ ตามมาตรการและแนวทางแก้ไข	อ้างอิง
<p>1.3 เสียงและความสั่นสะเทือน</p> <p>1) กำหนดให้ข้อบรรณภายในโครงการด้วยความเร็วไม่เกิน 20 กม./ ชม.</p> <p>2) ติดตั้งป้ายเตือนให้ดับเครื่องยนต์ในขณะที่มีการจอดรถรอ</p> <p>3) จัดให้มีส่วนรับเรื่องร้องเรียนผู้ที่ได้รับผลกระทบจากโครงการ</p> <p>4) กำหนดกฎระเบียบการอยู่อาศัยในอาคารโรงแรม สำหรับให้ผู้ที่พักแรมปฏิบัติตามการอยู่ร่วมกันโดยสงบสุข</p> <p>5) โครงการจะจัดให้มีการปลูกต้นไม้โดยรอบ เพื่อเป็นกันชนและลดระดับเสียงจากภายนอกโครงการได้อีกทางหนึ่ง</p>	<p>สิ่งแวดล้อม ช่วงดำเนินการ</p> <p>- โครงการมีการติดตั้งป้ายจำกัดความเร็วไม่เกิน 20 กม./ชม. ไว้บริเวณที่มองเห็นได้ชัดเจน เพื่อความคมชัดของรถภายในโครงการ</p> <p>- โครงการมีการติดตั้งป้ายดับเครื่องยนต์จะจอดรถ ไว้บริเวณที่สำหรับจอดรถของโครงการ ซึ่งสามารถมองเห็นได้ชัดเจน</p> <p>- ทางโครงการได้มอบหมายเจ้าหน้าที่ฝ่ายอาคาร เป็นผู้ตรวจสอบและรับฟังความคิดเห็นต่อผู้พักอาศัยใกล้เคียงของโครงการ ปัจจุบัน ไม่พบกรณีร้องเรียนแต่อย่างใด หากพบว่ามีผู้ที่ได้รับผลกระทบจากโครงการ ทางโครงการจะมีการตรวจสอบและแก้ไขโดยทันที</p> <p>- ทางโครงการได้จัดให้มีกฎระเบียบเข้าพักติดไว้หน้าประตูทางเข้า และมีเจ้าหน้าที่แจ้งกฎต่างก่อนการเข้าพัก</p> <p>- ทางโครงการได้มีการปลูกต้นไม้โดยรอบอาคารและมีคนสวนคอยดูแลตลอดระยะเวลาดำเนินการ</p>	<p>-</p> <p>-</p> <p>-</p> <p>-</p> <p>-</p>	<p>รูปภาพที่ 2.5 ป้ายจำกัดความเร็ว 20 กม./ชม.</p> <p>รูปภาพที่ 2.6 ป้ายดับเครื่องยนต์จะจอดรถ</p> <p>-</p> <p>รูปภาพที่ 2.42 กฎระเบียบการอยู่อาศัย</p> <p>รูปภาพที่ 2.1 พื้นที่สีเขียวภายในโครงการ</p>

รายงานผลการปฏิบัติตามมาตรการป้องกันและแก้ไขผลกระทบสิ่งแวดล้อมและมาตรการติดตามตรวจสอบคุณภาพสิ่งแวดล้อม

โครงการ โรงแรม อีโบล อินน์ กรุงเทพฯ สถานีกรุงเทพ

ระยะดำเนินการ ระหว่างเดือน มกราคม – มิถุนายน 2567

ผลการดำเนินการตามมาตรการป้องกันและแก้ไขผลกระทบสิ่งแวดล้อมของโครงการ โรงแรม อีโบล อินน์ กรุงเทพฯ สถานีกรุงเทพ สอดคล้องกับที่ 2.1 ตารางที่ 2.1 แบบรายงานผลการปฏิบัติตามมาตรการป้องกัน และแก้ไขผลกระทบสิ่งแวดล้อมของ โครงการ โรงแรม อีโบล อินน์ กรุงเทพฯ สถานีกรุงเทพ

มาตรการป้องกันและแก้ไขผลกระทบสิ่งแวดล้อม	ผลการปฏิบัติตามมาตรการป้องกันและแก้ไขผลกระทบสิ่งแวดล้อม ช่วงดำเนินการ	ปัญหา อุปสรรค ที่ไม่สามารถปฏิบัติ ตามมาตรการและแนวทางแก้ไข	อ้างอิง
<p>2. ทรัพยากรสิ่งแวดล้อมทางชีวภาพ</p> <p>2.1 ทรัพยากรชีวภาพบก</p> <p>1) ดำเนินการตามมาตรการป้องกันและแก้ไขผลกระทบต่อทรัพยากรธรรมชาติและสิ่งแวดล้อมทางกายภาพ ได้แก่ คุณภาพอากาศ เสียงและความสั่นสะเทือน คุณภาพน้ำและ คุณค่าการใช้ประโยชน์ของมนุษย์อย่างเคร่งครัด</p>	<p>- ทางโครงการได้ดำเนินการตามมาตรการป้องกันและแก้ไข ผลกระทบต่อทรัพยากรธรรมชาติและสิ่งแวดล้อมทางกายภาพ ตามที่มาตรการกำหนด ซึ่งมีเจ้าหน้าที่ฝ่ายอาคารเป็น ผู้ตรวจสอบดูแล อยู่ตลอดระยะเวลาที่เปิดดำเนินการ</p>	-	-
<p>2.2 ทรัพยากรชีวภาพในน้ำ</p> <p>1) ดำเนินการตามมาตรการป้องกันและแก้ไขผลกระทบต่อ ทรัพยากรธรรมชาติและสิ่งแวดล้อมทางกายภาพ ได้แก่ คุณภาพอากาศ เสียง ความสั่นสะเทือน การพังทลายของดิน คุณภาพน้ำ และคุณค่าการใช้ประโยชน์ของมนุษย์อย่างเคร่งครัด</p>	<p>- ทางโครงการได้ดำเนินการตามมาตรการป้องกันและแก้ไข ผลกระทบต่อทรัพยากรธรรมชาติและสิ่งแวดล้อมทางกายภาพ ตามที่มาตรการกำหนด ซึ่งมีเจ้าหน้าที่ฝ่ายอาคารเป็น ผู้ ตรวจสอบดูแล อยู่ตลอดระยะเวลาที่เปิดดำเนินการ</p>	-	-

ผลการดำเนินการตามมาตรการป้องกันและแก้ไขผลกระทบสิ่งแวดล้อมของโครงการ โรงแสม อีโบนี กรุงเทพมหานคร สถานีกรุงเทพมหานคร ในระยะดำเนินการ แสดงดังตารางที่ 2.1 ตารางที่ 2.1 แบบรายงานผลการปฏิบัติตามมาตรการป้องกัน และแก้ไขผลกระทบสิ่งแวดล้อมของ โครงการ โรงแสม อีโบนี กรุงเทพมหานคร สถานีกรุงเทพมหานคร

มาตรการป้องกันและแก้ไขผลกระทบสิ่งแวดล้อม	ผลการปฏิบัติตามมาตรการป้องกันและแก้ไขผลกระทบสิ่งแวดล้อม ช่วงดำเนินการ	ปัญหา อุปสรรค ที่ไม่สามารถปฏิบัติ ตามมาตรการและแนวทางการแก้ไข	อ้างอิง
<p>3. คุณค่าการใช้ประโยชน์ของมนุษย์</p> <p>3.1 การใช้น้ำ</p> <p>1) จัดให้มีถังสำรองน้ำใช้โครงการ รวมทั้งสิ้นประมาณ 100.50 ลูกบาศก์เมตร ซึ่งมีความเพียงพอสำหรับการอุปโภค-บริโภค ภายในโครงการ</p> <p>2) ในการออกแบบเลือกใช้สุขภัณฑ์ที่ประหยัดน้ำหรืออุปกรณ์ที่มีประสิทธิภาพสูงทั้งก็อกประหยัดน้ำชักโครกและหัวฉีดประหยัดน้ำ</p> <p>3) จัดให้มีเจ้าหน้าที่คอยดูแลรักษาระบบท่อประปาให้อยู่ในสภาพดี</p> <p>4) ติดป้ายรณรงค์การประหยัดน้ำภายในพื้นที่โครงการ</p> <p>5) จัดให้มีช่างซ่อมบำรุง ซึ่งทำหน้าที่ตรวจสอบรอยรั่วของอุปกรณ์ ที่ใช้อย่างสม่ำเสมอเป็นประจำทุกเดือน หากพบการรั่วซึมให้รีบซ่อมแซมทันที ตรวจสอบเส้นท่อประปาและการทำงานของเครื่องสูบน้ำและวาล์วต่างๆเดือนละ 1 ครั้ง ตลอดระยะเวลาเปิดดำเนินการ หากพบเหตุบกพร่องต้องดำเนินการแก้ไขทันที</p>	<p>ผลการปฏิบัติตามมาตรการป้องกันและแก้ไขผลกระทบสิ่งแวดล้อม ช่วงดำเนินการ</p> <ul style="list-style-type: none"> - ทางโครงการได้มีการจัดเตรียมถังสำรองน้ำใช้ ตามที่กำหนดใน มาตรการซึ่งเพียงพอสำหรับการอุปโภค-บริโภค ภายในโครงการ - ทางโครงการได้มีการเลือกใช้สุขภัณฑ์ที่ประหยัดน้ำหรือ อุปกรณ์ที่มีประสิทธิภาพสูง ตามที่กำหนดในมาตรการ - ทางโครงการได้จัดเจ้าหน้าที่คอยตรวจสอบระบบเส้นท่อ ประปาภายในพื้นที่โครงการเป็นประจำทุกวันเดือน - ทางโครงการได้มีการติดป้ายรณรงค์ให้ประหยัดน้ำไว้บริเวณ ท้องน้ำส่วนกลาง ซึ่งสามารถมองเห็นได้ชัดเจน - ทางโครงการได้จัดเจ้าหน้าที่คอยตรวจสอบระบบเส้นท่อ ประปา การทำงานของเครื่องสูบน้ำและวาล์วต่างๆ ภายในพื้นที่ โครงการ เป็นประจำทุกวันเดือน หากพบชำรุดเสียหายจะ ดำเนินการแก้ไขทันที 	<p>-</p> <p>-</p> <p>-</p> <p>-</p> <p>-</p>	<p>รูปภาพที่ 2.44 ถังสำรอง น้ำใช้</p> <p>รูปภาพที่ 2.20 สุขภัณฑ์ที่ ประหยัดน้ำ</p> <p>-</p> <p>รูป ภาพ ที่ 2.19 ป้าย รณรงค์ประหยัดน้ำ</p> <p>เอกสารแนบที่ 11 บันทึก การตรวจเช็คระบบสาธารณูปโภค</p> <p>เอกสารแนบที่ 12 รายงานการใช้ไฟฟ้า/ ประปา</p>

รายงานผลการปฏิบัติตามมาตรการป้องกันและแก้ไขผลกระทบสิ่งแวดล้อมและมาตรการติดตามตรวจสอบคุณภาพสิ่งแวดล้อม

โครงการ โรงแรม อีป อินน์ กรุงเทพฯ สถานีกรุงเทพ

ระยะดำเนินการ ระหว่างเดือน มกราคม - มิถุนายน 2567

ผลการดำเนินการตามมาตรการป้องกันและแก้ไขผลกระทบสิ่งแวดล้อมของโครงการ โรงแรม อีป อินน์ กรุงเทพฯ สถานีกรุงเทพ แสดงดังตารางที่ 2.1 ตารางที่ 2.1 แบบรายงานผลการปฏิบัติตามมาตรการป้องกัน และแก้ไขผลกระทบสิ่งแวดล้อมของ โครงการ โรงแรม อีป อินน์ กรุงเทพฯ สถานีกรุงเทพ

มาตรการป้องกันและแก้ไขผลกระทบสิ่งแวดล้อม	ผลการปฏิบัติตามมาตรการป้องกันและแก้ไขผลกระทบสิ่งแวดล้อม ช่วงดำเนินการ	ปัญหา อุปสรรค ที่ไม่สามารถปฏิบัติ ตามมาตรการและแนวทางแก้ไข	อ้างอิง
<p>3.2 การบำบัดน้ำเสีย</p> <p>1) จัดให้มีระบบบำบัดน้ำเสียส่วนกลางชนิดเติมอากาศตะกอน เวียนกลับ ขนาด 50.00 ลูกบาศก์เมตร จำนวน 2 ถึง สามารถรองรับน้ำเสียได้สูงสุดรวมเท่ากับ 100.00 ลูกบาศก์เมตร/วัน สำหรับน้ำเสียที่เกิดจากอาคารโรงแรม</p> <p>2) จัดให้มีการกำจัดก๊าซมีเทน โดยการใช้จุลินทรีย์ที่มีอยู่ในดิน โดยการต่อท่อระบายก๊าซมีเทน เพื่อนำก๊าซมีเทนจากระบบบำบัด น้ำเสียส่วนกลางไปยังพื้นที่บำบัดก๊าซมีเทนและละอองน้ำเสีย ขนาด 4.00 ตารางเมตร และมีการปลุกต้นไม้ไว้ด้านบนของพื้นที่บำบัด</p> <p>3) จัดให้มีการกำจัดละอองน้ำเสีย (Aerosol) โดยการใช้จุลินทรีย์ที่มีอยู่ในดิน โดยการต่อท่อระบายอากาศ เพื่อนำละอองน้ำเสีย จากการระบบบำบัดน้ำเสียส่วนกลางไปยังพื้นที่บำบัดก๊าซมีเทน และละอองน้ำเสียขนาด 4.00 ตารางเมตร และมีการปลุกต้นไม้ไว้ด้านบนของพื้นที่บำบัด</p> <p>4) จัดให้มีเจ้าหน้าที่ที่มีความรู้ความชำนาญดูแลรักษา และควบคุมระบบบำบัดน้ำเสียของโครงการให้ทำงานได้อย่างต่อเนื่องและมีประสิทธิภาพ</p>	<p>สิ่งแวดล้อม ช่วงดำเนินการ</p> <p>- ทางโครงการได้จัดให้มีระบบบำบัดน้ำเสียตามที่มีมาตรการ กำหนด ซึ่งเพียงพอต่อการรองรับน้ำเสียทั้งหมดภายในโครงการ</p> <p>- ทางโครงการได้ปฏิบัติตามมาตรการกำหนด</p> <p>- ทางโครงการได้ปฏิบัติตามมาตรการกำหนด</p> <p>- ปัจจุบันทางโครงการได้จัดให้มีเจ้าหน้าที่ผู้ที่มีประสบการณ์ คอยดูแล และตรวจสอบ ควบคุมระบบบำบัดน้ำเสีย ตามมาตรการกำหนด</p>	<p>-</p> <p>-</p> <p>-</p> <p>-</p>	<p>รูปภาพที่ 2.43 ระบบบำบัดน้ำเสีย</p> <p>รูปภาพที่ 2.47 ท่อระบายก๊าซมีเทนจากบ่อเกรอะ</p>

ผลการดำเนินการตามมาตรการป้องกันและแก้ไขผลกระทบสิ่งแวดล้อมของโครงการ โรงแรม อีป อินน์ กรุงเทพฯ สถานีกรุงเทพ สถานีกรุงเทพ แสดงดังตารางที่ 2.1 ตารางที่ 2.1 แบบรายงานผลการปฏิบัติตามมาตรการป้องกัน และแก้ไขผลกระทบสิ่งแวดล้อมของ โครงการ โรงแรม อีป อินน์ กรุงเทพฯ สถานีกรุงเทพ

มาตรการป้องกันและแก้ไขผลกระทบสิ่งแวดล้อม	ผลการปฏิบัติตามมาตรการป้องกันและแก้ไขผลกระทบสิ่งแวดล้อม ช่วงดำเนินการ	ปัญหา อุปสรรค ที่ไม่สามารถปฏิบัติ ตามมาตรการและแนวทางแก้ไข	อ้างอิง
<p>3.2 การบำบัดน้ำเสีย (ต่อ)</p> <p>5) จัดให้มีคู่มือสำหรับการดำเนินการระบบบำบัดน้ำเสียภายในโครงการ เพื่อความสะดวกและง่ายในการปฏิบัติงานของเจ้าหน้าที่ฝ่ายช่าง</p> <p>6) โครงการจะประสานให้รถสูบน้ำของสำนักงานเขตคลองสามมาสูบน้ำไปกำจัด</p> <p>7) ประสานให้สำนักงานเขตคลองสาม หรือบริษัทเอกชนที่รับ การขึ้นทะเบียนจากกรมโรงงานอุตสาหกรรม (เช่น บริษัท เบตเตอร์ เวิลด์ กรีน จำกัด (มหาชน) บริษัท อีสเทิร์น ซีบอร์ด เอนไวรอนเม้นทอล คอมเพล็กซ์ จำกัด เป็นต้น) เข้ามาสูบน้ำตะกอนจากถังแยกกากตะกอนไปกำจัด 1 ครั้ง/เดือน หรือตามสภาพการใช้งานจริง</p>	<p>สิ่งแวดล้อม ช่วงดำเนินการ</p> <p>- ทางโครงการมีการจัดทำคู่มือ ควบคุมระบบบำบัดน้ำเสีย เพื่อความสะดวกและง่ายในการปฏิบัติงานของเจ้าหน้าที่ฝ่ายช่างตามที่มีมาตรการกำหนด</p> <p>- โครงการได้ปฏิบัติตามมาตรการกำหนด โดยมีรถสูบน้ำจากเข้มน้ำล่าสุดเมื่อวันที่ 14 ธันวาคม 2566 โดยสำนักงานเขตคลองสาม</p>	-	<p>เอกสารแนบที่ 8 คู่มือ ควบคุมระบบบำบัดน้ำเสีย</p> <p>รูปภาพที่ 2.53 การสูบน้ำตะกอน</p> <p>เอกสารแนบที่ 9 ไปเสร็จ มุลฝอย/สูบน้ำตะกอน</p>

รายงานผลการปฏิบัติตามมาตรการป้องกันและแก้ไขผลกระทบสิ่งแวดล้อมและมาตรการติดตามตรวจสอบคุณภาพสิ่งแวดล้อม

โครงการ โรงแรม อีป อินน์ กรุงเทพ สถานีกรุงเทพ

ระยะดำเนินการ ระหว่างเดือน มกราคม - มิถุนายน 2567

ผลการดำเนินการตามมาตรการป้องกันและแก้ไขผลกระทบสิ่งแวดล้อมของโครงการ โรงแรม อีป อินน์ กรุงเทพ สถานีกรุงเทพ ในระยะดำเนินการ แสดงดังตารางที่ 2.1 ตารางที่ 2.1 แบบรายงานผลการปฏิบัติตามมาตรการป้องกัน และแก้ไขผลกระทบสิ่งแวดล้อมของ โครงการ โรงแรม อีป อินน์ กรุงเทพ สถานีกรุงเทพ

มาตรการป้องกันและแก้ไขผลกระทบสิ่งแวดล้อม	ผลการปฏิบัติตามมาตรการป้องกันและแก้ไขผลกระทบสิ่งแวดล้อม ช่วงดำเนินการ	ปัญหา อุปสรรค ที่ไม่สามารถปฏิบัติ ตามมาตรการและแนวทางแก้ไข	อ้างอิง
มาตรการการดูแลรักษากระบวนการบำบัดน้ำเสียของโครงการ <ol style="list-style-type: none"> 1) ตรวจสอบโครงสร้างระบบบำบัดน้ำเสีย ได้แก่ ฝาระบบท่อ ระบบโครงสร้างภายใน เป็นประจำอย่างน้อยปีละ 1 ครั้ง หากพบการชำรุด-เสียหาย ต้องดำเนินการซ่อมแซมทันที 2) กำหนดช่วงเวลาในการดูแล บำรุงรักษาและซ่อมแซมระบบ บำบัดน้ำเสียในช่วงเวลาที่มีผู้เข้ามาใช้บริการสัญญาณน้อย เพื่อ ลดผลกระทบต่อการให้บริการภายในโครงการ 3) ติดตั้งป้ายเตือนและกันขอบเขตบริเวณบำรุงรักษากระบวนการ บำบัดน้ำเสีย เพื่อให้ผู้ใช้บริการสัญญาณที่ดังกล่าวใช้อย่างระมัดระวัง 4) ติดป้ายประชาสัมพันธ์แจ้งให้ผู้ใช้บริการทราบช่วงเวลา การบำรุงรักษากระบวนการบำบัดน้ำเสีย 	ผลการปฏิบัติตามมาตรการป้องกันและแก้ไขผลกระทบสิ่งแวดล้อม ช่วงดำเนินการ <ul style="list-style-type: none"> - ทางโครงการได้มอบหมายให้เจ้าหน้าที่ของโครงการเป็นผู้ดูแลระบบบำบัดน้ำเสีย โดยการตรวจเช็คอุปกรณ์ในระบบ บำบัดน้ำเสีย เพื่อตรวจสอบการทำงานของอุปกรณ์ในระบบ บำบัดน้ำเสีย - โครงการมีการบำรุงรักษาและซ่อมแซมระบบบำบัดน้ำเสียในช่วงเวลาที่มีผู้เข้ามาใช้บริการสัญญาณน้อย และมีการติดตั้งป้าย เตือนและกันขอบเขตบริเวณบำรุงรักษากระบวนการ บำบัดน้ำเสียตามที่กำหนดในมาตรการ 	<div>-</div> <div>-</div>	

ผลการดำเนินการตามมาตรการป้องกันและแก้ไขผลกระทบสิ่งแวดล้อมของโครงการ โรงแรม อีป อินน์ กรุงเทพฯ สถานีกรุงธนบุรี ในระยะดำเนินการ แสดงดังตารางที่ 2.1 ตารางที่ 2.1 แบบบรรยายงานผลการปฏิบัติตามมาตรการป้องกัน และแก้ไขผลกระทบสิ่งแวดล้อมของ โครงการ โรงแรม อีป อินน์ กรุงเทพฯ สถานีกรุงธนบุรี

มาตรการป้องกันและแก้ไขผลกระทบสิ่งแวดล้อม	ผลการปฏิบัติตามมาตรการป้องกันและแก้ไขผลกระทบสิ่งแวดล้อม ช่วงดำเนินการ	ปัญหา อุปสรรค ที่ไม่สามารถปฏิบัติ ตามมาตรการและแนวทางแก้ไข	อ้างอิง
3.3 การระบายนํ้าและการป้องกันนํ้าท่วม 1) จัดให้มีการชะลอนํ้าไว้ในบ่อหน่วงนํ้าของโครงการปริมาตร 70.0 ลูกบาศก์เมตร มากกว่าปริมาณนํ้าที่ต้องชะลอไว้ในโครงการในช่วงที่เกิดฝนตกจากการคำนวณ (69.34 ลบ.ม.) 2) กำหนดอัตราการระบายนํ้าออกจากโครงการด้วยอัตราการระบายนํ้า เท่ากับ 0.010 ลบ.ม./วินาที ซึ่งไม่เกินอัตราการระบายเดิมก่อนพัฒนา 3) ผนังตรวจสอบท่อระบายนํ้าและบ่อพักนํ้าเป็นประจำ เมื่อพบว่าภายในท่อระบายนํ้าหรือบ่อพักนํ้ามีสิ่งอุดตันที่เกิดจากการสะสมตัวของดินตะกอนหรือเศษวัสดุอื่นๆ ซึ่งจะไปกีดขวางการระบายนํ้า ให้ดำเนินการทำความสะอาดเก็บขยะและขุดลอกดินตะกอนที่ตกค้างภายในท่อระบายนํ้า และบ่อพักนํ้าออกให้หมด โดยเฉพาะก่อนถึงฤดูฝน 4) ดูแลตรวจสอบบ่อพักนํ้าของระบบระบายนํ้าเป็นประจำ เพื่อป้องกันไม่ให้เกิดตะกอนดินสะสมในบ่อพัก ที่เป็นสาเหตุที่เกิดการอุดตัน ซึ่งเป็นอุปสรรคในการระบายนํ้า 5) สร้างทำความสะอาดท่อระบายนํ้า โดยรอบอาคาร 2 ครั้ง/ปี (ก่อน-หลังฤดูฝน)	ผลการปฏิบัติตามมาตรการป้องกันและแก้ไขผลกระทบสิ่งแวดล้อม ช่วงดำเนินการ - โครงการมีบ่อหน่วงนํ้า ซึ่งเพียงพอปริมาณนํ้าที่ต้องชะลอไว้ในภายในโครงการในช่วงที่เกิดฝนตกหนัก ตามที่มาตรการกำหนด - โครงการปฏิบัติตามมาตรการกำหนด - ทางโครงการได้มอบหมายให้ช่างของโครงการเป็นผู้ดูแลตรวจสอบท่อระบายนํ้า ตลอดจนการสำรวจสิ่งอุดตัน ตะกอนดิน ขยะ หากพบมีการขัดขวางการระบายนํ้าจะดำเนินการขุดลอกโดยทันที - ทางโครงการได้มอบหมายให้ช่างของโครงการเป็นผู้ดูแลตรวจสอบท่อระบายนํ้า ตลอดจนการสำรวจสิ่งอุดตัน ตะกอนดิน ขยะ หากพบมีการขัดขวางการระบายนํ้าจะดำเนินการขุดลอกโดยทันที - โครงการได้มีล้างทำความสะอาดท่อระบายนํ้า โดยรอบอาคาร 2 ครั้ง/ปี	- - - - -	รูปภาพที่ 2.46 บ่อหน่วงนํ้า - รูปภาพที่ 2.48 การขุดลอกตะกอนในรางระบายนํ้า รูปภาพที่ 2.48 การขุดลอกตะกอนในรางระบายนํ้า รูปภาพที่ 2.48 การขุดลอกตะกอนในรางระบายนํ้า

ผลการดำเนินการตามมาตรการป้องกันและแก้ไขผลกระทบสิ่งแวดล้อมของโครงการ โรงแรม อีป อินน์ กรุงเทพมหานคร สถานีกรุงเทพ กรุงเทพมหานคร แสดงดังตารางที่ 2.1 ตารางที่ 2.1 แบบรายงานผลการปฏิบัติตามมาตรการป้องกัน และแก้ไขผลกระทบสิ่งแวดล้อมของ โครงการ โรงแรม อีป อินน์ กรุงเทพมหานคร

มาตรการป้องกันและแก้ไขผลกระทบสิ่งแวดล้อม	ผลการปฏิบัติตามมาตรการป้องกันและแก้ไขผลกระทบสิ่งแวดล้อม ข่งตั้งดำเนินการ	ปัญหา อุปสรรค ที่ไม่สามารถปฏิบัติ ตามมาตรการและแนวทางแก้ไข	อ้างอิง
3.4 การจัดการขยะมูลฝอย 1) จัดตั้งถังขยะจำนวน 4 ถัง แบ่งเป็น ถังสีน้ำเงินสำหรับขยะเปียก ถังสีเขียวสำหรับขยะเปียก ถังสีส้มสำหรับขยะอันตราย และถังสีเหลืองสำหรับขยะรีไซเคิล ไว้ภายในห้องพักขยะที่โครงการจัดไว้ภายในชั้นพักแรมทุกชั้น 2) จัดให้ห้องพักขยะรวม แบ่งเป็น 4 ห้อง ได้แก่ ห้องพักขยะเปียก ห้องพักขยะแห้ง ห้องพักขยะรีไซเคิล และห้องพักขยะอันตราย ซึ่งมีขนาด 2.28, 1.80, 3.60 และ 1.80 ลบ.ม. ตามลำดับ โดยสามารถรองรับปริมาณขยะได้ประมาณ 4.19, 35.29, 7.10 และ 35.30 ตามลำดับ 3) จัดทำป้ายประชาสัมพันธ์ที่มีข้อความเชิญชวนให้ลดปริมาณมูลฝอยติดไว้บริเวณโถงลิฟต์หรือโถงทางเดิน หรือบริเวณอื่นๆ ที่สามารถมองเห็นได้อย่างชัดเจน โดยมีตัวอย่างข้อความต่อไปนี้ - ขออภัยเป็นอย่างสูงที่ช่วยให้อยู่ในสภาพที่ดีสามารถใช้งานได้นาน เพื่อลดปริมาณการทิ้งเป็นมูลฝอย - เลือกใช้ภาชนะบรรจุอาหารที่สามารถล้างได้ และนำกลับมาใช้ใหม่แทนการใช้พลาสติกหรือกล่องโฟมบรรจุอาหาร - เลือกใช้ผลิตภัณฑ์ที่ไม่ได้บรรจุหีบห่อหลายชั้น - เลือกใช้ผลิตภัณฑ์ชนิดเดิม (Refill) เพื่อลดปริมาณภาชนะบรรจุ	ผลการปฏิบัติตามมาตรการป้องกันและแก้ไขผลกระทบสิ่งแวดล้อม ข่งตั้งดำเนินการ - โครงการมีการจัดเตรียมถังขยะไว้ภายในโครงการแต่ไม่มีแบบแยกประเภท โดยจะมีแม่บ้านรวบรวมขยะแล้วแยกประเภทเพื่อไปแยกไว้ที่ห้องพักขยะรวมแบบแยกประเภท - โครงการมีห้องพักขยะรวม จำนวน 4 ห้อง แบ่งเป็นขยะเปียก ขยะแห้ง ขยะรีไซเคิล และขยะอันตราย ตามมาตรการกำหนด ซึ่งเพียงพอต่อการรองรับมูลฝอยของโครงการ - ทางโครงการได้จัดทำป้ายข้อความเชิญชวนให้ลดปริมาณมูลฝอย เลือกใช้ภาชนะบรรจุอาหารที่สามารถล้างและนำกลับมาใช้ใหม่ได้ แทนการใช้พลาสติกหรือกล่องโฟมบรรจุอาหาร เลือกใช้ผลิตภัณฑ์ชนิดเดิม (Refill) เพื่อลดปริมาณภาชนะบรรจุ และจัดให้มีประกาศให้ความรู้เรื่องการคัดแยกมูลฝอย แต่ละประเภท เพื่อให้สามารถแยกมูลฝอยแต่ละประเภทได้อย่างถูกต้องไม่ทิ้งปะปนกัน ติดไว้ที่ป้ายประชาสัมพันธ์	-	รูปภาพที่ 2.21 ห้องพักขยะรวม รูปภาพที่ 2.21 ห้องพักขยะรวม รูปภาพที่ 2.27 ป้ายเชิญชวนให้ลดปริมาณมูลฝอย

ผลการดำเนินการตามมาตรการป้องกันและแก้ไขผลกระทบสิ่งแวดล้อมของโครงการ โรงแรม อีป อินน์ กรุงเทพ สถานีกรุงธนบุรี ในระยะดำเนินการ แสดงดังตารางที่ 2.1 ตารางที่ 2.1 แบบรายงานผลการปฏิบัติตามมาตรการป้องกัน และแก้ไขผลกระทบสิ่งแวดล้อมของ โครงการ โรงแรม อีป อินน์ กรุงเทพ สถานีกรุงธนบุรี

มาตรการป้องกันและแก้ไขผลกระทบสิ่งแวดล้อม	ผลการปฏิบัติตามมาตรการป้องกันและแก้ไขผลกระทบสิ่งแวดล้อม ช่วงดำเนินการ	ปัญหา อุปสรรค ที่ไม่สามารถปฏิบัติ ตามมาตรการและแนวทางแก้ไข	อ้างอิง
3.4 การจัดการขยะมูลฝอย (ต่อ) 4) จัดทำป้ายติดบริเวณประตูห้องพักขยะรวม ในตำแหน่งที่เห็นได้ชัดเจนว่า “ปิดประตูให้สนิท” 5) ติดป้ายประชาสัมพันธ์ให้ผู้พักแรมภายในโครงการคัดแยกขยะเปียก ขยะแห้ง ขยะรีไซเคิล และขยะอันตรายก่อนทิ้งลงถังรองรับขยะ 6) ให้มีพนักงานทำความสะอาดของโครงการคอยรวบรวมขยะที่เกิดขึ้นในแต่ละชั้นของอาคารไปยังห้องพักขยะรวม 7) จัดให้มีพนักงานทำความสะอาดคอยดูแลให้มีมูลฝอยตกค้างข้ามวัน และให้มีการล้างทำความสะอาดห้องพักรวมมูลฝอยรวมสัปดาห์ละ 1 ครั้ง โดยน้ำเสียที่เกิดจากการล้างพื้นห้องพักรวมมูลฝอยรวมจะถูกรวบรวมเข้าสู่ระบบบำบัดน้ำเสียของโครงการเพื่อบำบัดก่อนระบายออกสู่ภายนอกโครงการต่อไป 8) ห้องพักรวมมูลฝอยจะต้องปิดมิดชิด โดยเฉพาะช่วงที่มีการขนมูลฝอยเท่านั้น 9) รวบรวมน้ำล้างห้องพักขยะรวมไปบำบัดให้ได้ตามมาตรฐานฯ น้ำที่ก่อนปล่อยระบายออกสู่ท่อระบายน้ำสาธารณะ	ผลการปฏิบัติตามมาตรการป้องกันและแก้ไขผลกระทบสิ่งแวดล้อม ช่วงดำเนินการ - โครงการได้มีการติดป้าย “ปิดประตูให้สนิท” บริเวณประตูห้องพักขยะรวม - โครงการได้มีการติดป้ายประชาสัมพันธ์ให้ผู้พักแรมภายในโครงการคัดแยกขยะ - โครงการได้มอบหมายให้แม่บ้านทำหน้าที่ในการรวบรวมขยะที่เกิดขึ้นในแต่ละชั้นไปยังห้องพักขยะรวมเป็นประจำทุกวัน - ทางโครงการได้มอบหมายให้แม่บ้านเป็นผู้ดูแลตรวจสอบการรองรับมูลฝอยในแต่ละวัน รวมทั้งล้างทำความสะอาดห้องพักรวมมูลฝอยรวมหลังจากมีการเก็บขนมูลฝอย ซึ่งน้ำเสียที่เกิดจากการล้างพื้นห้องพักรวมมูลฝอยรวมจะถูกรวบรวมเข้าสู่ระบบบำบัดน้ำเสียของโครงการ - ห้องพักรวมมูลฝอยของโครงการมีประตูปิดมิดชิด โดยจะเปิดเฉพาะช่วงเวลาที่มีการเก็บขนมูลฝอย - โครงการมีท่อสำหรับรวบรวมน้ำเสียจากห้องพักขยะไปยังระบบบำบัดน้ำเสียของโครงการ	- - - - - - -	รูปภาพที่ 2.28 “ปิดประตูให้สนิท” รูปภาพที่ 2.26 ป้ายรณรงค์คัดแยกขยะ - รูปภาพที่ 2.29 การล้างทำความสะอาดห้องพักรวมมูลฝอย รูปภาพที่ 2.21 ห้องพักขยะรวม รูปภาพที่ 2.30 ท่อระบายน้ำเสียจากห้องพักขยะ

รายงานผลการปฏิบัติตามมาตรการป้องกันและแก้ไขผลกระทบสิ่งแวดล้อมและมาตรการติดตามตรวจสอบคุณภาพสิ่งแวดล้อม

โครงการ โรงแรม อีป อินน์ กรุงเทพฯ สถานีกรุงเทพมหานคร

ระยะดำเนินการ ระหว่างเดือน มกราคม – มิถุนายน 2567

ผลการดำเนินการตามมาตรการป้องกันและแก้ไขผลกระทบสิ่งแวดล้อมของโครงการ โรงแรม อีป อินน์ กรุงเทพฯ สถานีกรุงเทพมหานคร ในระยะดำเนินการ แสดงดังตารางที่ 2.1 ตารางที่ 2.1 แบบรายงานผลการปฏิบัติตามมาตรการป้องกัน และแก้ไขผลกระทบสิ่งแวดล้อมของ โครงการ โรงแรม อีป อินน์ กรุงเทพฯ สถานีกรุงเทพมหานคร

มาตรการป้องกันและแก้ไขผลกระทบสิ่งแวดล้อม	ผลการปฏิบัติตามมาตรการป้องกันและแก้ไขผลกระทบสิ่งแวดล้อม ช่วงดำเนินการ	ปัญหา อุปสรรค ที่ไม่สามารถปฏิบัติ ตามมาตรการและแนวทางแก้ไข	อ้างอิง
<p>3.4 การจัดการขยะมูลฝอย (ต่อ)</p> <p>10) จัดให้มีเจ้าหน้าที่คอยอำนวยความสะดวกด้านการจราจร สำหรับรับรถเก็บขนมูลฝอยตลอดจนรถของผู้พักแรมภายในโครงการให้สามารถเดินรถได้อย่างสะดวก</p> <p>11) ทำความสะอาดถังขยะอย่างน้อยสัปดาห์ละ 1 ครั้ง และทำความสะอาดห้องพักขยะรวมทุกครั้งที่เสร็จจากที่สำนักงานเขตคลองสานเข้ามาเก็บขนขยะเรียบร้อยแล้ว</p> <p>12) ติดตั้งถังคัดมูลฝอยเพื่อการบำบัดมลพิษทางอากาศแบบชีวภาพ และกำหนดมีระยะเวลาเก็บกักจริง (True residence time) อย่างน้อย 60 วินาที เพื่อให้เกิดกระบวนการในการบำบัดกลิ่นน้อยอย่างมีประสิทธิภาพ โดยอัตราการระบายอากาศที่เลือกใช้จากห้องพักขยะเปียกเท่ากับ 1,200 ลูกบาศก์ฟุต/ชั่วโมง มากกว่าอัตราการระบายอากาศ 6 เท่าของปริมาตรห้อง (1,086.8 ลูกบาศก์ฟุต/ชั่วโมง) และทำการต่อท่อระบายอากาศ</p> <p>ไปยังพื้นที่บำบัดอากาศจากห้องพักขยะเปียก ขนาด 2.0 ตร.ม. (ความกว้าง 0.8 เมตร และความยาว 2.5 เมตร) เพื่อควบคุมไม่ให้กลิ่นจากห้องพักขยะเปียกส่งผลกระทบต่อสิ่งแวดล้อมภายนอกและผู้พักอาศัย</p> <p>13) จัดทำฝา/ตะแกรงครอบท่อระบายน้ำ บริเวณโดยรอบอาคารพักขยะรวมให้มีติด</p>	<p>ผลการปฏิบัติตามมาตรการป้องกันและแก้ไข</p> <p>ผลกระทบสิ่งแวดล้อม ช่วงดำเนินการ</p> <ul style="list-style-type: none"> - โครงการมีเจ้าหน้าที่รักษาความปลอดภัยอำนวยความสะดวกด้านการจราจรภายในโครงการอยู่ตลอดระยะเวลาที่เปิดดำเนินการ - ทางโครงการได้มอบหมายให้แม่บ้านเป็นผู้ดูแลตรวจสอบทำความสะอาดถังขยะ และห้องพักขยะรวม ทุกครั้งที่มีการเก็บขนมูลฝอย - โครงการมีการติดตั้งถังคัดมูลฝอยเพื่อการบำบัดมลพิษทางอากาศ ตามมาตรการกำหนด - โครงการปฏิบัติตามมาตรการกำหนด 	<p>-</p> <p>-</p> <p>-</p> <p>-</p>	<p>รูปภาพที่ 2.4 เจ้าหน้าที่รักษาความปลอดภัย</p> <p>รูปภาพที่ 2.29 การล้างทำความสะอาดห้องพักมูลฝอย</p> <p>รูปภาพที่ 2.14 ถังคัดมูลฝอยอากาศ</p> <p>รูปภาพที่ 2.30 ท่อระบายน้ำเสียจากห้องพักขยะ</p>

ผลการดำเนินการตามมาตรการป้องกันและแก้ไขผลกระทบสิ่งแวดล้อมของโครงการ โรงแรม อีป อิมน์ กรุงเทพฯ สถานีกรุงเทพ สถานีกรุงเทพ ในระยะดำเนินการ แสดงดังตารางที่ 2.1 ตารางที่ 2.1 แบบรายงานผลการปฏิบัติตามมาตรการป้องกัน และแก้ไขผลกระทบสิ่งแวดล้อมของ โครงการ โรงแรม อีป อิมน์ กรุงเทพฯ สถานีกรุงเทพ

มาตรการป้องกันและแก้ไขผลกระทบสิ่งแวดล้อม	ผลการปฏิบัติตามมาตรการป้องกันและแก้ไขผลกระทบสิ่งแวดล้อม ช่วงดำเนินการ	ปัญหา อุปสรรค ที่ไม่สามารถปฏิบัติตามมาตรการและแนวทางแก้ไข	อ้างอิง
<p>3.4 การจัดการขยะมูลฝอย (ต่อ)</p> <p>มาตรการการขนย้ายมูลฝอย</p> <p>1) ประสานให้สำนักงานเขตคลองสานเข้ามาจัดเก็บขยะทุกวัน และกรณีมีขยะตกค้างเกิน 2 วัน จะติดต่อให้เอกชนมาเก็บขนไปกำจัด เพื่อไม่ให้มีขยะตกค้างในโครงการ</p> <p>2) จัดให้เจ้าหน้าที่รักษาความปลอดภัยอำนวยความสะดวกด้านการจราจร บริเวณจุดที่มีการขนย้ายมูลฝอยออกจากห้องพักมูลฝอยรวม ตลอดเส้นทางขนย้ายภายในโครงการ จนกว่าจะดำเนินการขนย้ายแล้วเสร็จ</p> <p>3) รวบรวมขยะใส่ถุงดำหรือถุงพลาสติก และมัดปากถุงให้แน่นสนิท ก่อนนำไปทิ้งยังอาคารพักขยะรวม</p>	<p>- ทางโครงการได้ให้สำนักงานเขตคลองสาน มารับจัดเก็บขยะมูลฝอยไปกำจัด สัปดาห์ละ 2 วัน</p> <p>- โครงการมีเจ้าหน้าที่รักษาความปลอดภัยคอยอำนวยความสะดวกด้านการจราจรภายในโครงการ อยู่ตลอดระยะเวลาที่เปิดดำเนินการ</p> <p>- ทางโครงการได้มอบหมายให้แม่บ้านเป็นผู้ดูแล รวบรวมมูลฝอยใส่ถุงดำ และมัดปากถุงให้แน่นสนิทก่อนนำไปทิ้งยังอาคารพักขยะรวม</p>	-	เอกสารแนบที่ 9 ใบเสร็จมูลฝอย/สุบตะกอน รูปภาพที่ 2.4 เจ้าหน้าที่รักษาความปลอดภัย
		-	รูปภาพที่ 2.25 ถุงรองรับมูลฝอย

ผลการดำเนินการตามมาตรการป้องกันและแก้ไขผลกระทบสิ่งแวดล้อมของโครงการ โรงแรม อีป อินน์ กรุงเทพฯ สถานีกรุงเทพ แสดงดังตารางที่ 2.1 ตารางที่ 2.1 แบบรายงานผลการปฏิบัติตามมาตรการป้องกัน และแก้ไขผลกระทบสิ่งแวดล้อมของ โครงการ โรงแรม อีป อินน์ กรุงเทพฯ สถานีกรุงเทพ

มาตรการป้องกันและแก้ไขผลกระทบสิ่งแวดล้อม	ผลการปฏิบัติตามมาตรการป้องกันและแก้ไขผลกระทบสิ่งแวดล้อม ช่วงดำเนินการ	ปัญหา อุปสรรค ที่ไม่สามารถปฏิบัติ ตามมาตรการและแนวทางแก้ไข	อ้างอิง
<p>3.5 การใช้ไฟฟ้า</p> <p>1) หม้อแปลงไฟฟ้าของโครงการตั้งอยู่บริเวณด้านนอกอาคาร ทางด้านทิศเหนือ นอกจากนี้เพื่อป้องกันและแก้ไขผลกระทบที่ อาจจะเกิดขึ้นจากหม้อแปลงไฟฟ้า และเพื่อติดตามตรวจสอบ ผลกระทบที่อาจจะเกิดขึ้น โครงการจะกำหนดให้มีการ ดังนี้</p> <ul style="list-style-type: none"> - จัดให้มีพนักงานของโครงการคอยดูแล เฝ้าระวัง กรณีมีสิ่ง ผิดปกติกับหม้อแปลงไฟฟ้าให้ประสานกับการไฟฟ้านครหลวง เขตวัดเลียบ เพื่อเข้ามาแก้ไขโดยทันที - ติดป้ายเตือนแสดงข้อความ “อันตรายไฟฟ้าแรงสูง” และ “เฉพาะเจ้าหน้าที่ที่เกี่ยวข้องเท่านั้น” ให้เห็นชัดเจน โดย ติดไว้ที่จุดติดตั้งหม้อแปลงไฟฟ้า 	<p>ผลการปฏิบัติตามมาตรการป้องกันและแก้ไขผลกระทบ สิ่งแวดล้อม ช่วงดำเนินการ</p> <ul style="list-style-type: none"> - โครงการมีการติดตั้งหม้อแปลงไฟฟ้าอยู่บริเวณด้านนอก อาคารทางด้านทิศเหนือ ตามมาตรการกำหนด - โครงการได้มอบหมายให้ช่างประจำโครงการ ทำหน้าที่ในการ ตรวจสอบดูแล และเฝ้าระวัง กรณีมีสิ่งผิดปกติกับหม้อแปลง ไฟฟ้าจึงดำเนินการแก้ไขทันที - โครงการมีการติดตั้งป้ายเตือนอันตรายจากไฟฟ้าแรงสูง ไว้ บริเวณหม้อแปลงไฟฟ้า ซึ่งสามารถมองเห็นได้ชัดเจน 	<p>-</p> <p>-</p> <p>-</p>	<p>รูปภาพที่ 2.9 หม้อแปลง ไฟฟ้า</p> <p>รูปภาพที่ 2.54 การ ตรวจสอบหม้อแปลงไฟฟ้า</p> <p>รูปภาพที่ 2.9 ป้ายเตือน อันตรายจากไฟฟ้าแรงสูง</p>

ผลการดำเนินการตามมาตรการป้องกันและแก้ไขผลกระทบสิ่งแวดล้อมของโครงการ โรงแรม ฮิลล์ อินน์ กรุงเทพมหานคร ในระยะดำเนินการ แสดงดังตารางที่ 2.1 ตารางที่ 2.1 แบบรายงานผลการปฏิบัติตามมาตรการป้องกัน และแก้ไขผลกระทบสิ่งแวดล้อมของ โครงการ โรงแรม ฮิลล์ อินน์ กรุงเทพมหานคร สถานีกรุงเทพมหานคร

มาตรการป้องกันและแก้ไขผลกระทบสิ่งแวดล้อม	ผลการปฏิบัติตามมาตรการป้องกันและแก้ไขผลกระทบสิ่งแวดล้อม ช่วงดำเนินการ	ปัญหา อุปสรรค ที่ไม่สามารถปฏิบัติ ตามมาตรการและแนวทางแก้ไข	อ้างอิง
3.6 การอนุรักษ์พลังงาน <ol style="list-style-type: none"> 1) โครงการมีการออกแบบเพื่ออนุรักษ์พลังงานตามกฎหมายกำหนดประเภท หรือขนาดของอาคารและมาตรฐานหลักเกณฑ์ และวิธีการในการออกแบบอาคาร เพื่อการอนุรักษ์พลังงาน พ.ศ. 2522 2) ค่าถ่ายเทความร้อนรวมของผนังด้านนอกของอาคารในส่วนที่มีการปรับอากาศ (overall Thermal Transfer Valua : OTTV) มีค่าเท่ากับ 17.86 (ไม่เกิน 30 วัตต์ต่อตารางเมตร) 3) ค่าถ่ายเทความร้อนรวมของหลังคาอาคารในส่วนที่มีการปรับอากาศ (Roof Thermal Transfer Value : RTTV) มีค่าเท่ากับ 5.28 (ไม่เกิน 10 วัตต์ต่อตารางเมตร) 4) ระบบปรับอากาศ ระบบปรับอากาศที่ติดตั้งภายในอาคารต้องมีค่าสัมประสิทธิ์สมรรถนะขั้นต่ำ 5) กำหนดให้มีมาตรการอนุรักษ์ภายในโครงการ โดยแยกมาตรการในการอนุรักษ์พลังงานออกเป็น 2 ส่วน ดังนี้ 	<ul style="list-style-type: none"> - โครงการได้ดำเนินการตามมาตรการกำหนดตั้งแต่ระยะก่อสร้าง - โครงการได้ดำเนินการตามมาตรการกำหนดตั้งแต่ระยะก่อสร้าง - โครงการได้ดำเนินการตามมาตรการกำหนดตั้งแต่ระยะก่อสร้าง - โครงการมีการเลือกใช้เครื่องปรับอากาศที่มีประสิทธิภาพ และเป็นแบบประหยัดพลังงาน 	<ul style="list-style-type: none"> - - - - 	<p>รูปภาพที่ 2.13 ระบบปรับอากาศ</p>

ผลการดำเนินการตามมาตรการป้องกันและแก้ไขผลกระทบสิ่งแวดล้อมของโครงการ โรงแรม อีป อินน์ กรุงเทพมหานคร สถานีกรุงเทพ แสดงดังตารางที่ 2.1 ตารางที่ 2.1 แบบรายงานผลการปฏิบัติตามมาตรการป้องกัน และแก้ไขผลกระทบสิ่งแวดล้อมของ โครงการ โรงแรม อีป อินน์ กรุงเทพมหานคร สถานีกรุงเทพ

มาตรการป้องกันและแก้ไขผลกระทบสิ่งแวดล้อม	ผลการปฏิบัติตามมาตรการป้องกันและแก้ไขผลกระทบสิ่งแวดล้อม ข่วงดำเนินการ	ปัญหา อุปสรรค ที่ไม่สามารถปฏิบัติ ตามมาตรการและแนวทางแก้ไข	อ้างอิง
3.6 การอนุรักษ์พลังงาน (1) การอนุรักษ์พลังงานดำเนินการโดยเจ้าของโครงการ มีดังนี้ <ul style="list-style-type: none"> - ปลุกต้นไม้มากในบริเวณพื้นที่ว่าง ซึ่งไม่ใช้ถนนและทางวิ่ง เพื่อลดการกระทำของเครื่องปรับอากาศ - แยกสวิตช์ควบคุมอุปกรณ์ไฟฟ้าแสงสว่าง แยกการใช้หนึ่งตัว ควบคุมหลอดแสงสว่างจำนวนมาก - ใช้หลอดไฟประหยัดพลังงานที่เรียกว่า Light Emitting Diode (LED) - กำหนดตำแหน่งติดตั้งหลอดไฟให้เหมาะสม โดยไม่ให้มีจำนวนมากเกินไป แต่ก็ไม่ให้ย้อยจนมีแสงสว่างไม่เพียงพอ - ตั้งเวลาให้ประตูลิฟต์เปิดเองในช่วงเวลาอย่างน้อย 10 วินาที จะช่วยลดความจำเป็นในการใช้พลังงานไฟฟ้าของการขับเคลื่อนมอเตอร์เปิด-ปิดประตู - แสดงเลขขึ้นที่ชัดเจน สามารถมองเห็นได้ง่าย จะช่วยลดการเดินหลับสนั้นและลดการใช้ลิฟต์ไม่จำเป็น - ประชาสัมพันธ์ให้ผู้พักแรมดูหมึเครื่องปรับอากาศที่เหมาะสมประมาณ 25-26 องศาเซลเซียส 	<ul style="list-style-type: none"> - โครงการมีการปลูกต้นไม้โดยรอบโครงการ - โครงการมีการแยกสวิตช์ไฟควบคุมเปิด-ปิด ไฟแต่ละส่วน - โครงการใช้หลอดไฟแบบ LED - โครงการได้ดำเนินการตามมาตรการกำหนดตำแหน่งและก่อสร้าง - โครงการมีการตั้งเวลาเปิดประตูลิฟต์เอง เพื่อลดพลังงานไฟฟ้า - โครงการมีการตั้งป้ายแสดงเลขขึ้นไว้บริเวณโถงทางเดินตรงข้ามประตูลิฟต์ ซึ่งสามารถมองเห็นได้ชัดเจน - โครงการมีการติดป้ายรณรงค์ให้ผู้พักแรมตั้งอุณหภูมิเครื่องปรับอากาศให้เหมาะสมประมาณ 25-26 องศาเซลเซียส 	<ul style="list-style-type: none"> - - - - - - - 	<p>รูปภาพที่ 2.1 พื้นที่สีเขียวภายในโครงการ</p> <p>รูปภาพที่ 2.15 สวิตช์ควบคุมอุปกรณ์ไฟฟ้าแสงสว่าง</p> <p>รูปภาพที่ 2.16 หลอดไฟประหยัดพลังงาน</p> <p>-</p> <p>-</p> <p>รูปภาพที่ 2.50 ป้ายแสดงเลขขึ้น</p> <p>รูปภาพที่ 2.12 ป้ายรณรงค์ให้ผู้พักแรมดูหมึเครื่องปรับอากาศให้เหมาะสม</p>

ผลการดำเนินการตามมาตรการป้องกันและแก้ไขผลกระทบสิ่งแวดล้อมของโครงการ โรงแรม ฮิลล์ อินน์ กรุงเทพฯ สถานีกรุงเทพมหานคร ในระยะดำเนินการ แสดงดังตารางที่ 2.1
ตารางที่ 2.1 แบบรายงานผลการปฏิบัติตามมาตรการป้องกัน และแก้ไขผลกระทบสิ่งแวดล้อมของ โครงการ โรงแรม ฮิลล์ อินน์ กรุงเทพฯ สถานีกรุงเทพมหานคร

มาตรการป้องกันและแก้ไขผลกระทบสิ่งแวดล้อม	ผลการปฏิบัติตามมาตรการป้องกันและแก้ไขผลกระทบสิ่งแวดล้อม ช่วงดำเนินการ	ปัญหา อุปสรรค ที่ไม่สามารถปฏิบัติ ตามมาตรการและแนวทางแก้ไข	อ้างอิง
<p>3.6 การอนุรักษ์พลังงาน (ต่อ)</p> <p>(2) การอนุรักษ์พลังงานไฟฟ้าแรงดันให้ผู้พักแรมปฏิบัติ โครงการจะจัดให้ติดป้าย เพื่อเป็นการรณรงค์ให้ปฏิบัติตาม โดยมีรายละเอียดในคู่มือ ดังนี้</p> <ul style="list-style-type: none"> - ตั้งอุณหภูมิในเครื่องปรับอากาศให้เหมาะสมประมาณ 25-26 องศาเซลเซียส - เปิดเครื่องปรับอากาศเท่าที่จำเป็น - ปิดหลอดไฟดวงที่ไม่ได้ใช้หรือไม่จำเป็น - ถอดปลั๊กเครื่องใช้ไฟฟ้าทุกชนิด เมื่อเลิกใช้งาน - ปิดโทรทัศน์เมื่อไม่มีคนดู - ดับเครื่องยন্ত্রทุกเครื่องเมื่อต้องจอดรถ เพื่อช่วยประหยัดน้ำมัน 	<p>ผลกระทบสิ่งแวดล้อม ช่วงดำเนินการ</p> <ul style="list-style-type: none"> - โครงการมีการติดป้ายรณรงค์ให้ผู้พักแรมตั้งอุณหภูมิเครื่องปรับอากาศให้เหมาะสมประมาณ 25-26 องศาเซลเซียส - โครงการมีการติดป้ายตั้งเครื่องยন্ত্রขณะจอดรถ ไว้บริเวณที่สำหรับจอดรถของโครงการ ซึ่งสามารถมองเห็นได้ชัดเจน 	-	<p>รูปภาพที่ 2.12 ป้ายรณรงค์ให้ตั้งอุณหภูมิเครื่องปรับอากาศให้เหมาะสม</p> <p>รูปภาพที่ 2.11 ป้ายรณรงค์ให้ประหยััดพลังงาน</p> <p>รูปภาพที่ 2.6 ป้ายตั้งเครื่องยন্ত্রขณะจอดรถ</p>

รายงานผลการปฏิบัติตามมาตรการป้องกันและแก้ไขผลกระทบสิ่งแวดล้อมและมาตรการติดตามตรวจสอบคุณภาพสิ่งแวดล้อม

โครงการ โรงแรม อีป อินน์ กรุงเทพมหานคร สถานีกรุงเทพ

ระยะดำเนินการ ระหว่างเดือน มกราคม - มิถุนายน 2567

ผลการดำเนินการตามมาตรการป้องกันและแก้ไขผลกระทบสิ่งแวดล้อมของโครงการ โรงแรม อีป อินน์ กรุงเทพมหานคร สถานีกรุงเทพ แสดงดังตารางที่ 2.1 ตารางที่ 2.1 แบบรายงานผลการปฏิบัติตามมาตรการป้องกัน และแก้ไขผลกระทบสิ่งแวดล้อมของ โครงการ โรงแรม อีป อินน์ กรุงเทพมหานคร สถานีกรุงเทพ

มาตรการป้องกันและแก้ไขผลกระทบสิ่งแวดล้อม	ผลการปฏิบัติตามมาตรการป้องกันและแก้ไขผลกระทบสิ่งแวดล้อม ข่วงดำเนินการ	ปัญหา อุปสรรค ที่ไม่สามารถปฏิบัติ ตามมาตรการและแนวทางแก้ไข	อ้างอิง
<p>3.7 การป้องกันและบรรเทาสาธารณภัย</p> <p>1) ติดตั้งระบบป้องกันอัคคีภัยตามข้อกำหนดของกฎกระทรวงฉบับที่ 39 (พ.ศ. 2537) และกฎกระทรวงฉบับที่ 55 (พ.ศ. 2543) ออกตามความในพระราชบัญญัติควบคุมอาคาร พ.ศ. 2522 รวมทั้งข้อกำหนดที่เกี่ยวข้องอย่างครบถ้วน</p> <p>2) จัดตั้งสำรองน้ำดับเพลิงไว้ที่ถังเก็บน้ำหลังคา เท่ากับ 1.50 ลูกบาศก์เมตร สามารถใช้ดับเพลิงได้เป็นเวลานาน 30 นาที สามารถช่วยดับเพลิงในเบื้องต้นก่อนเจ้าหน้าที่ที่เกี่ยวข้องจะเข้ามาระงับเหตุ</p> <p>3) ติดต่อประสานงานหน่วยงานที่เกี่ยวข้องในการซ้อมดับเพลิง ประจำปีของอาคารปีละ 1 ครั้ง</p> <p>4) ผูกอบรมพนักงานของโครงการ ได้แก่ พนักงานรักษาความปลอดภัย และเจ้าหน้าที่ประจำโครงการให้มีความรู้ในเรื่องการดับเพลิงเบื้องต้น โดยการจัดส่งไปอบรมกับหน่วยงานของราชการที่เกี่ยวข้อง</p> <p>5) ประชาสัมพันธ์และติดประกาศแสดงวิธีการใช้เครื่องมือและอุปกรณ์ดับเพลิงบริเวณตำแหน่งที่ติดตั้งระบบดับเพลิง เพื่อให้ผู้พักแรมได้ทราบและสามารถปฏิบัติได้เมื่อมีฉุกเฉิน</p> <p>6) ตรวจสอบประสิทธิภาพของระบบดับเพลิงทุกตำแหน่ง และอุปกรณ์ที่ใช้ในการรักษาความปลอดภัยต่างๆ อย่างสม่ำเสมอ</p>	<p>- โครงการมีการติดตั้งระบบป้องกันอัคคีภัยตามมาตรการกำหนดไว้</p> <p>- โครงการมีการจัดเตรียมถังสำรองน้ำดับเพลิงไว้บริเวณชั้นดาดฟ้าของโครงการ ซึ่งสามารถช่วยดับเพลิงในเบื้องต้นก่อนเจ้าหน้าที่ที่เกี่ยวข้องจะเข้ามาระงับเหตุ</p> <p>- โครงการปฏิบัติตามมาตรการกำหนดไว้ โดยในมกราคม - มิถุนายน 2567 โครงการยังไม่ได้ดำเนินการซ้อมฝึกอบรมการซ้อมดับเพลิง ซึ่งดำเนินการล่าสุดเมื่อวันที่ 16 ตุลาคม 2566</p> <p>- โครงการมีป้ายแนะนำวิธีการใช้ถังดับเพลิงติดไว้อย่างดับเพลิงทุกถังภายในโครงการ</p> <p>- โครงการตรวจสอบประสิทธิภาพของระบบดับเพลิงและอุปกรณ์ที่ใช้ในการรักษาความปลอดภัยต่างๆ ทุกเดือน</p>	-	<p>รูปภาพที่ 2.34 อุปกรณ์ป้องกันอัคคีภัย</p> <p>รูปภาพที่ 2.44 ถังสำรองน้ำใช้</p> <p>รูปภาพที่ 2.52 การซ้อมอพยพหนีไฟ</p> <p>รูปภาพที่ 2.35 ป้ายแนะนำการใช้ถังดับเพลิง</p> <p>เอกสารแนบที่ 5 บันทึกการตรวจสอบอุปกรณ์ป้องกันอัคคีภัย</p> <p>รูป ภาพ ที่ 2.55 ภาพตรวจสอบอุปกรณ์ป้องกันอัคคีภัย</p>

รายงานผลการปฏิบัติตามมาตรการป้องกันและแก้ไขผลกระทบสิ่งแวดล้อมและมาตรการติดตามตรวจสอบคุณภาพสิ่งแวดล้อม

โครงการ โรงแรม อีโพน กรุงเทพฯ สถานีกรุงเทพ

ระยะดำเนินการ ระหว่างเดือน มกราคม - มิถุนายน 2567

ผลการดำเนินการตามมาตรการป้องกันและแก้ไขผลกระทบสิ่งแวดล้อมของโครงการ โรงแรม อีโพน กรุงเทพฯ สถานีกรุงเทพ ในระยะดำเนินการ แสดงดังตารางที่ 2.1 ตารางที่ 2.1 แบบรายงานผลการปฏิบัติตามมาตรการป้องกัน และแก้ไขผลกระทบสิ่งแวดล้อมของ โครงการ โรงแรม อีโพน อินน์ กรุงเทพฯ สถานีกรุงเทพ

มาตรการป้องกันและแก้ไขผลกระทบสิ่งแวดล้อม	ผลการปฏิบัติตามมาตรการป้องกันและแก้ไขผลกระทบสิ่งแวดล้อม ช่วงดำเนินการ	ปัญหา อุปสรรค ที่ไม่สามารถปฏิบัติ ตามมาตรการและแนวทางแก้ไข	อ้างอิง
<p>3.7 การป้องกันและบรรเทาสาธารณภัย (ต่อ)</p> <p>7) จัดให้มีพื้นที่จัดรวมคนอยู่บริเวณพื้นที่สีเขียวของโครงการ จำนวน 1 จุด อยู่บริเวณพื้นที่สีเขียวด้านทิศตะวันตกของอาคาร มีขนาดพื้นที่สุทธิที่พื้นที่ลาดชันของไม่ย่นด้าน เท่ากับ 70 ตารางเมตร สำหรับรองรับผู้พักแรมและพนักงานของโครงการ คิดเป็นประชากรทั้งหมด 255 คน คิดเป็นพื้นที่ 0.27 ตารางเมตร/คน ซึ่งเพียงพอตามแนวทางในการจัดทำรายงานของสำนักงานนโยบายและแผนทรัพยากรธรรมชาติและสิ่งแวดล้อม ที่กำหนดพื้นที่จัดรวมคนภายในโครงการ เท่ากับ 0.25 ตร.ม./คน</p> <p>8) จัดมาตรการเกี่ยวกับกาใช้ลิฟต์เมื่อเกิดเพลิงไหม้</p> <ul style="list-style-type: none"> - เมื่อทราบว่าเกิดเพลิงไหม้ ให้เจ้าหน้าที่รักษาความปลอดภัยประจำอาคารตรวจสอบ และช่วยเหลือผู้ติดอยู่ในลิฟต์ โดยควบคุมลิฟต์ให้ลงมาหยุดที่ชั้น 1 เพื่อช่วยเหลือผู้ติดอยู่ในลิฟต์ให้ออกจากลิฟต์ได้อย่างปลอดภัย - เมื่อตรวจสอบจนมั่นใจแล้วว่าไม่มีผู้ติดอยู่ในลิฟต์ เจ้าหน้าที่จะต้องปิดสวิชต์ที่จ่ายไฟให้ลิฟต์เพื่อป้องกันไม่ให้ผู้พักแรมในอาคารใช้ลิฟต์ ในขณะที่เกิดเหตุเพลิงไหม้ - ติดป้ายประกาศเตือน “ห้ามใช้ลิฟต์ในขณะที่เกิดเพลิงไหม้เด็ดขาด” ไว้บริเวณหน้าลิฟต์ 	<p>ผลการปฏิบัติตามมาตรการป้องกันและแก้ไขผลกระทบสิ่งแวดล้อม ช่วงดำเนินการ</p> <ul style="list-style-type: none"> - โครงการมีการจัดเตรียมพื้นที่รวมพลไว้บริเวณพื้นที่สีเขียวของโครงการจำนวน 1 จุด ซึ่งเพียงพอต่อการรวมคน ในกรณีที่เกิดเหตุฉุกเฉิน - โครงการปฏิบัติตามมาตรการกำหนดไว้ โดยมีการจัดทำแผนป้องกันและระงับอัคคีภัย เพื่อเป็นแนวทางในการปฏิบัติเมื่อเกิดห้องฉุกเฉิน พร้อมทั้งมีการฝึกอบรมเป็นประจำทุกปี - โครงการปฏิบัติตามมาตรการกำหนดไว้ โดยมีการจัดทำแผนป้องกันและระงับอัคคีภัย เพื่อเป็นแนวทางในการปฏิบัติเมื่อเกิดเหตุฉุกเฉิน พร้อมทั้งมีการฝึกอบรมเป็นประจำทุกปี - โครงการมีการติดป้ายเตือน ห้ามใช้ลิฟต์ในขณะที่เกิดเพลิงไหม้ ไว้บริเวณโถงหน้าลิฟต์ 	-	<p>รูปภาพที่ 2.41 จุดรวมพล</p> <p>เอกสารแนบที่ 6 แผนป้องกันและระงับอัคคีภัย</p> <p>เอกสารแนบที่ 6 แผนป้องกันและระงับอัคคีภัย</p> <p>รูปภาพที่ 2.36 ป้ายเตือนห้ามใช้ลิฟต์ในขณะที่เกิดเพลิงไหม้</p>

ผลการดำเนินการตามมาตรการป้องกันและแก้ไขผลกระทบสิ่งแวดล้อมของโครงการ โรงแรม อีโบล อินน์ กรุงเทพฯ สถานีกรุงเทพมหานคร ในระยะดำเนินการ แสดงดังตารางที่ 2.1 ตารางที่ 2.1 แบบรายงานผลการปฏิบัติตามมาตรการป้องกัน และแก้ไขผลกระทบสิ่งแวดล้อมของ โครงการ โรงแรม อีโบล อินน์ กรุงเทพฯ สถานีกรุงเทพมหานคร

มาตรการป้องกันและบรรเทาผลกระทบสิ่งแวดล้อม	ผลการปฏิบัติตามมาตรการป้องกันและแก้ไขผลกระทบสิ่งแวดล้อม ช่วงดำเนินการ	ปัญหา อุปสรรค ที่ไม่สามารถปฏิบัติ ตามมาตรการและแนวทางแก้ไข	อ้างอิง
3.7 การป้องกันและบรรเทาผลกระทบสิ่งแวดล้อม 9) จัดเตรียมอุปกรณ์ให้จำเป็นในการผจญเพลิง เช่น ชุดผจญเพลิง หน้ากากป้องกันอัคคีภัย และอุปกรณ์ช่วยชีวิตในอาคาร โครงการไว้อย่างเพียงพอ	- โครงการมีการจัดเตรียมแผนในการปฏิบัติเมื่อเกิดเหตุฉุกเฉิน พร้อมทั้งมีเจ้าหน้าที่ในการประสานงานกับหน่วยงานที่มีความรู้ความชำนาญเข้ามาช่วยระงับเหตุ	-	-
3.8 ระบบปรับปรุงอากาศและระบบระบายอากาศ 1) ปลุกไม่เย็นต้นรอบอาคารของโครงการ เพื่อช่วยดูดซับความร้อนที่ระบายจากการใช้เครื่องปรับอากาศของโครงการ 2) เลือกใช้วัสดุที่ช่วยลดความร้อนให้กับอาคาร สำหรับส่วนตัวอาคารด้านนอกที่เป็นกระจก เลือกใช้กระจกตัดแสงเพื่อป้องกันความร้อนที่เข้าสู่อาคารและป้องกันผลกระทบจากการสะท้อนแสงอาทิตย์ 3) ดูแลตรวจสอบอุปกรณ์ที่ใช้ระบายอากาศให้สามารถใช้งานได้ อยู่เสมอ โดยตรวจสอบช่วงเปิดต่างๆ ไม่ให้มีสิ่งกีดขวางกันการระบายอากาศ 4) ตรวจสอบช่วงระบายอากาศภายในอาคารไม่มีสิ่งกีดขวางการระบายอากาศ	- โครงการมีการปลุกไม่เย็นต้นรอบอาคารของโครงการ ตามมาตรการกำหนด และมีคนสวนคอยบำรุงรักษา อยู่ตลอดเวลาที่เปิดดำเนินการ - โครงการได้ดำเนินการตามมาตรการกำหนดตั้งแต่ระยะก่อสร้าง - โครงการได้มอบหมายให้ช่างเป็นผู้ดำเนินการตรวจสอบอุปกรณ์ที่ใช้ระบายอากาศให้สามารถใช้งานได้ตลอดเวลาที่เปิดดำเนินการ - โครงการได้มอบหมายให้แม่บ้านคอยตรวจสอบและทำความสะอาดช่องระบายอากาศภายในอาคาร ไม่ให้มีสิ่งกีดขวางการระบายอากาศ	- - -	รูปภาพที่ 2.1 พื้นที่สีเขียวภายในโครงการ รูปภาพที่ 2.17 กระจกตัดแสง

ผลการดำเนินการตามมาตรการป้องกันและแก้ไขผลกระทบสิ่งแวดล้อมของโครงการ โรงแรม อีป อินน์ กรุงเทพฯ สถานีกรุงธนบุรี ในระยะดำเนินการที่ 2.1 ตารางที่ 2.1 แบบรายงานผลการปฏิบัติตามมาตรการป้องกัน และแก้ไขผลกระทบสิ่งแวดล้อมของ โครงการ โรงแรม อีป อินน์ กรุงเทพฯ สถานีกรุงธนบุรี

มาตรการป้องกันและแก้ไขผลกระทบสิ่งแวดล้อม	ผลการปฏิบัติตามมาตรการป้องกันและแก้ไขผลกระทบสิ่งแวดล้อม ช่วงดำเนินการ	ปัญหา อุปสรรค ที่ไม่สามารถปฏิบัติตามมาตรการและแนวทางแก้ไข	อ้างอิง
3.9 การคมนาคม 1) จัดระบบการจราจรภายในโครงการให้ชัดเจน เช่น กำหนดทิศทางการเดินทาง การขีดเส้นแบ่งเลนบนถนนพร้อมลูกศร การติดป้ายสัญญาณจราจร ติดป้ายจำกัดความเร็วของรถยนต์ เป็นต้น 2) จัดให้มีเจ้าหน้าที่รักษาความปลอดภัยควบคุมดูแลระบบจราจรบริเวณทางเข้า-ออกโครงการ โดยเฉพาะช่วงเวลาเร่งด่วนเช้าหรือเย็น 3) จำกัดความเร็วของรถยนต์ภายในโครงการ โดยการติดป้ายจำกัดความเร็วของรถยนต์ 4) จัดให้มีเจ้าหน้าที่คอยดูแลและตรวจสอบป้ายสัญญาณจราจรต่างๆให้อยู่ในสภาพที่ดี 5) ติดตั้งป้ายชื่อโครงการ ลูกศรแสดงทิศทางบริเวณทางเข้า-ออกที่สามารถมองเห็นได้อย่างชัดเจน และอยู่ในระยะทางพอสมควรที่จะชะลอรถได้ทัน เพื่อเข้าสู่โครงการได้อย่างปลอดภัย และลดการเดินรถที่ใช้ความเร็วไม่เหมาะสม อันเป็นเหตุของปัญหาจราจรและอุบัติเหตุบริเวณทางเข้า-ออกโครงการ 6) จัดเจ้าหน้าที่ดูแลและคอยอำนวยความสะดวกในการจอดรถยนต์ภายในโครงการและห้ามไม่ให้ผู้พักแรมนำรถไปจอดด้านนอกโครงการริมถนนสาธารณะ	- ทางโครงการได้มีการติดตั้งป้ายสัญลักษณ์จราจรต่างๆเช่นป้ายจำกัดความเร็ว จุดจอดรถ ลูกศรเข้า-ออกโครงการตามมาตรการกำหนด - ทางโครงการมีเจ้าหน้าที่รักษาความปลอดภัยคอยควบคุมดูแลระบบจราจรบริเวณทางเข้า-ออกโครงการ และภายในโครงการ อยู่ตลอดระยะเวลาที่เปิดดำเนินการ - โครงการมีการติดตั้งป้ายจำกัดความเร็วไม่เกิน 20 กม./ชม. ไว้บริเวณที่มองเห็นได้ชัดเจน - ทางโครงการได้มอบหมายให้เจ้าหน้าที่ฝ่ายอาคารเป็นผู้ตรวจสอบดูแลป้ายสัญญาณจราจรต่างๆ ภายในโครงการ หากพบชำรุดเสียหายจึงดำเนินการแก้ไขทันที - โครงการมีการติดตั้งป้ายชื่อโครงการ และป้ายแสดงทิศทางการเดินทางเข้า -ออกโครงการ ซึ่งสามารถมองเห็นได้ชัดเจน และอยู่ในระยะทางพอสมควรที่จะชะลอรถได้ทัน - ทางโครงการมีเจ้าหน้าที่รักษาความปลอดภัยคอยควบคุมดูแลระบบจราจรบริเวณทางเข้า-ออกโครงการ และภายในโครงการ อยู่ตลอดระยะเวลาที่เปิดดำเนินการ	- - - - - -	รูปภาพที่ 2.7 สัญลักษณ์จราจร รูปภาพที่ 2.5 ป้ายจำกัดความเร็ว 20 กม./ชม. รูปภาพที่ 2.4 เจ้าหน้าที่รักษาความปลอดภัย รูปภาพที่ 2.5 ป้ายจำกัดความเร็ว 20 กม./ชม. รูปภาพที่ 2.7 สัญลักษณ์จราจร รูปภาพที่ 2.51 ป้ายชื่อโครงการ รูปภาพที่ 2.23 ป้ายแสดงทิศทางการเดินทางเข้า -ออกโครงการ

ผลการดำเนินการตามมาตรการป้องกันและแก้ไขผลกระทบสิ่งแวดล้อมของโครงการ โรงแรม อีป อินน์ กรุงเทพฯ สถานีกรุงเทพ สอดคล้องตามตารางที่ 2.1 ตารางที่ 2.1 แบบรายงานผลการปฏิบัติตามมาตรการป้องกัน และแก้ไขผลกระทบสิ่งแวดล้อมของ โครงการ โรงแรม อีป อินน์ กรุงเทพฯ สถานีกรุงเทพ

มาตรการป้องกันและแก้ไขผลกระทบสิ่งแวดล้อม	ผลการปฏิบัติตามมาตรการป้องกันและแก้ไขผลกระทบสิ่งแวดล้อม ข่วงดำเนินการ	ปัญหา อุปสรรค ที่ไม่สามารถปฏิบัติตามมาตรการและแนวทางแก้ไข	อ้างอิง
<p>3.9 การคมนาคม (ต่อ)</p> <p>7) ปัดขอบถนนทางเข้า-ออกโครงการให้ป้านมากขึ้น เพื่อรองรับรถที่มีของรถที่จะเลี้ยวเข้า-ออกโครงการ ซึ่งจะทำให้ผู้ขับขี่รถยนต์เข้า-ออกโครงการได้สะดวกและปลอดภัยมากขึ้น</p> <p>8) จัดให้มีป้ายประชาสัมพันธ์การจราจรภายในโครงการ แนะนำการใช้เส้นทางอย่างเหมาะสมและชัดเจน</p> <p>9) ประชาสัมพันธ์ห้ามไม่ให้ผู้พักแรมจอดรถริมถนนกรุงเทพมหานครด้านหน้าทางเข้า-ออกโครงการ หรือถนนสาธารณะ</p> <p>10) จัดให้มีเส้นแบ่งช่องจราจรอย่างชัดเจน เพื่อความเป็นระเบียบเรียบร้อยของการจราจรภายในลานจอดรถของโครงการ</p> <p>11) จำกัดความเร็วในการขับขี่รถไม่ให้เกิน 20 กิโลเมตร/ชั่วโมงภายในโครงการ</p> <p>12) จัดให้มีบริการเรียกรถรับจ้างเข้ามาให้บริการของอาคารเพื่ออำนวยความสะดวก และเป็นระเบียบ</p>	<p>- โครงการปฏิบัติตามมาตรการกำหนดไว้</p> <p>- ทางโครงการมีเจ้าหน้าที่รักษาความปลอดภัยคอยควบคุมดูแลระบบจราจรบริเวณทางเข้า-ออกโครงการ และภายในโครงการ อยู่ตลอดระยะเวลาที่เปิดดำเนินการ รวมทั้งมีการติดตั้งสัญญาณจราจรและทิศทางการเดินรถ เพื่ออำนวยความสะดวกแก่ผู้จราจรภายในโครงการ</p> <p>- โครงการมีเจ้าหน้าที่รักษาความปลอดภัยคอยควบคุมดูแลระบบจราจรบริเวณทางเข้า-ออกโครงการ และภายในโครงการ อยู่ตลอดระยะเวลาที่เปิดดำเนินการ</p> <p>- ทางโครงการมีการจัดเตรียมพื้นที่สำหรับจอดรถไว้ภายในพื้นที่โครงการ พร้อมมีการติดตั้งป้ายจำกัดความเร็วไม่เกิน 20 กม./ชม. โครงการมีการติดตั้งป้ายจำกัดความเร็วไม่เกิน 20 กม./ชม. ไว้บริเวณที่มองเห็นได้ชัดเจน เพื่อความปลอดภัยของรถภายในโครงการ</p> <p>- บริเวณพื้นที่โครงการอยู่ติดกับถนนเส้นหลัก ซึ่งง่ายต่อการให้บริการขนส่งสาธารณะ</p>	<p>-</p> <p>-</p> <p>-</p> <p>-</p> <p>-</p> <p>-</p>	<p>รูปภาพที่ 2.22 ขอบถนนทางเข้า-ออกโครงการ</p> <p>รูปภาพที่ 2.7 สัญญาณจราจร</p> <p>รูปภาพที่ 2.4 เจ้าหน้าที่รักษาความปลอดภัย</p> <p>รูปภาพที่ 2.8 พื้นที่สำหรับจอดรถ</p> <p>รูปภาพที่ 2.7 ป้ายจำกัดความเร็ว 20 km/hr</p> <p>-</p>

ผลการดำเนินการตามมาตรการป้องกันและแก้ไขผลกระทบสิ่งแวดล้อมของโครงการ โรงแรม อีโบล อินน์ กรุงเทพ สถานีกรุงธนบุรี ในระยะดำเนินการ แสดงดังตารางที่ 2.1 ตารางที่ 2.1 แบบรายงานผลการปฏิบัติตามมาตรการป้องกัน และแก้ไขผลกระทบสิ่งแวดล้อมของ โครงการ โรงแรม อีโบล อินน์ กรุงเทพ สถานีกรุงธนบุรี

มาตรการป้องกันและแก้ไขผลกระทบสิ่งแวดล้อม	ผลการปฏิบัติตามมาตรการป้องกันและแก้ไขผลกระทบสิ่งแวดล้อม ช่วงดำเนินการ	ปัญหา อุปสรรค ที่ไม่สามารถปฏิบัติ ตามมาตรการและแนวทางแก้ไข	อ้างอิง
3.10 การใช้ประโยชน์ที่ดิน 1) ควบคุมอัตราส่วนพื้นที่อาคารรวมต่อพื้นที่ดิน เท่ากับ 2.15:1 อัตราส่วนพื้นที่ว่างต่อพื้นที่ดิน ร้อยละ 67.27 และอัตราส่วนพื้นที่ว่างต่อพื้นที่อาคารรวมร้อยละ 31.22 2) ดำเนินการก่อสร้างอาคารโครงการแต่ละพื้นที่ส่วนโครงการ ตามที่กำหนดในแบบแปลน และปฏิบัติตามมาตรการที่กำหนดไว้เคร่งครัด	- โครงการได้ดำเนินการตามมาตรการกำหนดตั้งแต่ระยะก่อสร้าง - โครงการได้ดำเนินการตามมาตรการกำหนดตั้งแต่ระยะก่อสร้าง	-	-

ผลการดำเนินการตามมาตรการป้องกันและแก้ไขผลกระทบสิ่งแวดล้อมของโครงการ โรงแรม อีป อินน์ กรุงเทพฯ สถานีกรุงเทพ สอดคล้องตามตารางที่ 2.1 ตารางที่ 2.1 แบบรายงานผลการปฏิบัติตามมาตรการป้องกัน และแก้ไขผลกระทบสิ่งแวดล้อมของ โครงการ โรงแรม อีป อินน์ กรุงเทพฯ สถานีกรุงเทพ

มาตรการป้องกันและแก้ไขผลกระทบสิ่งแวดล้อม	ผลการปฏิบัติตามมาตรการป้องกันและแก้ไขผลกระทบสิ่งแวดล้อม ช่วงดำเนินการ	ปัญหา อุปสรรค ที่ไม่สามารถปฏิบัติ ตามมาตรการและแนวทางแก้ไข	อ้างอิง
<p>3.11 พื้นที่สีเขียว</p> <p>1) โครงการจัดพื้นที่สีเขียวของโครงการมีขนาดพื้นที่รวมประมาณ 269.92 ตารางเมตร (ไม่น้อยกว่า 255 ตารางเมตร) พื้นที่ไม่มียืน ต้นที่นำมาปลูก ได้แก่ มังคุด กล้วย และมะขวิด ส่วน พื้นที่ไม่มีพุ่ม/ไม้คลุมดินที่ปลูก ได้แก่ หญ้าขน หญ้าหน้าวัว บลาห์มิกแคระ ขาไก่ต่าง ไทรเกาหลี และพุทธรักษา เพื่อให้เกิด ความยั่งยืนของพื้นที่สีเขียวของโครงการ ทางโครงการ กำหนดให้มีมาตรการดูแลรักษา ดังนี้</p> <p>2) จัดให้มีการดูแลต้นไม้ และสวนหย่อมภายในพื้นที่โครงการให้มี สภาพดีอยู่เสมอ</p> <p>3) ตรวจสอบการเจริญเติบโตของต้นไม้ในแปลงสวนหย่อมและ กระจกเงาต้นไม้ หากพบว่ามีต้นไม้ตายเหี่ยวเฉา หรือตาย ให้ทำการ บำรุง ดูแล และปลูกซ่อมแซมเพิ่มเติมทันที</p> <p>4) ทำการตัดแต่งกิ่งไม้ โดยควบคุมพุ่มทรงพุ่มและความสูงของลำ ต้น ด้วยการตัดแต่งกิ่งไม้ตามข้างและด้านบนนอก และ กำหนดให้มีการตัดแต่งพุ่มกิ่งก้านทุกระยะ 3 เดือน/ครั้ง เพื่อป้องกันทรงพุ่มกิ่งก้านยื่นล้ำไปบนเขตที่ดินของบุคคลอื่น</p> <p>5) กำหนดให้มีการทำความสะอาดและดูแลไปไม้ที่ร่วงโรย จาก ต้นไม้ที่ปลูกในพื้นที่โครงการมิให้ส่งผลกระทบต่อพื้นที่ข้างเคียง</p>	<p>- โครงการได้จัดให้มีพื้นที่สีเขียวตามที่กำหนดไว้ใน มาตรการ</p> <p>- โครงการได้มอบหมายให้คนสวนทำหน้าที่ในการ บำรุงรักษาต้นไม้ สวนหย่อม และพื้นที่สีเขียวภายใน โครงการให้อยู่ในสภาพที่สมบูรณ์สวยงาม อยู่ตลอดเวลาที่เปิดดำเนินการ</p>	-	<p>รูปภาพที่ 2.1 พื้นที่สีเขียว ภายในโครงการ</p> <p>รูปภาพที่ 2.2 งานดูแลสวน</p>

ผลการดำเนินการตามมาตรการป้องกันและแก้ไขผลกระทบสิ่งแวดล้อมของโครงการ โรงแรม อีป อิมน์ กรุงเทพมหานคร สถานีกรุงเทพ สถานีกรุงเทพ
ตารางที่ 2.1 แบบรายงานผลการปฏิบัติตามมาตรการป้องกัน และแก้ไขผลกระทบสิ่งแวดล้อมของ โครงการ โรงแรม อีป อิมน์ กรุงเทพมหานคร สถานีกรุงเทพ

มาตรการป้องกันและแก้ไขผลกระทบสิ่งแวดล้อม	ผลการปฏิบัติตามมาตรการป้องกันและแก้ไขผลกระทบสิ่งแวดล้อม ช่วงดำเนินการ	ปัญหา อุปสรรค ที่ไม่สามารถปฏิบัติ ตามมาตรการและแนวทางแก้ไข	อ้างอิง
4. คุณภาพชีวิต 4.1 สภาพสังคมและเศรษฐกิจ 1) ดำเนินโครงการตามมาตรการป้องกันและแก้ไขผลกระทบด้าน ต่างๆ ได้แก่ ด้านกายภาพ ชีวภาพ และคุณค่าการใช้ประโยชน์ ของมนุษย์ ที่โครงการได้กำหนดไว้อย่างเคร่งครัด เพื่อไม่ให้เกิด ผลกระทบต่อชุมชนใกล้เคียง 2) ดูแลสภาพพื้นที่ภายในโครงการและพื้นที่สีเขียวให้มีสภาพดีอยู่ เสมอ	- โครงการได้ปฏิบัติตามมาตรการกำหนดไว้ ด้านกายภาพ ชีวภาพ และคุณค่าการใช้ประโยชน์ของมนุษย์อย่างเคร่งครัด อยู่ตลอดระยะเวลาที่เปิดดำเนินการ - โครงการได้มอบหมายให้คนสวนทำหน้าที่ในการ บำรุงรักษาต้นไม้ สวนหย่อม และพื้นที่สีเขียวภายในโครงการให้อยู่ในสภาพที่สมบูรณ์สวยงาม อยู่ตลอด ระยะเวลาที่เปิดดำเนินการ	-	รูปภาพที่ 2.2 งานดูแลสวน
4.2 การสาธารณสุข 1) ดำเนินการตามมาตรการด้านกายภาพ ชีวภาพ คุณค่าการใช้ ประโยชน์ของมนุษย์อย่างเคร่งครัด เพื่อป้องกันผลกระทบด้าน สุขภาพ 2) จัดให้มีมาตรการป้องกันและแก้ไขผลกระทบด้านสุขภาพกาย และสุขภาพจิต	- โครงการได้ปฏิบัติตามมาตรการกำหนดไว้ ด้านกายภาพ ชีวภาพ และคุณค่าการใช้ประโยชน์ของมนุษย์อย่างเคร่งครัด อยู่ตลอดระยะเวลาที่เปิดดำเนินการ	-	-

รายงานผลการปฏิบัติตามมาตรการป้องกันและแก้ไขผลกระทบสิ่งแวดล้อมและมาตรการติดตามตรวจสอบคุณภาพสิ่งแวดล้อม

โครงการ โรงแรม อีป อินน์ กรุงเทพฯ สถานีกรุงเทพมหานคร

ระยะดำเนินการ ระหว่างเดือน มกราคม - มิถุนายน 2567

ผลการดำเนินการตามมาตรการป้องกันและแก้ไขผลกระทบสิ่งแวดล้อมของโครงการ โรงแรม อีป อินน์ กรุงเทพฯ สถานีกรุงเทพมหานคร ในระยะดำเนินการ แสดงดังตารางที่ 2.1 ตารางที่ 2.1 แบบรายงานผลการปฏิบัติตามมาตรการป้องกัน และแก้ไขผลกระทบสิ่งแวดล้อมของ โครงการ โรงแรม อีป อินน์ กรุงเทพฯ สถานีกรุงเทพมหานคร

มาตรการป้องกันและแก้ไขผลกระทบสิ่งแวดล้อม	ผลการปฏิบัติตามมาตรการป้องกันและแก้ไขผลกระทบสิ่งแวดล้อม ช่วงดำเนินการ	ปัญหา อุปสรรค ที่ไม่สามารถปฏิบัติ ตามมาตรการและแนวทางแก้ไข	อ้างอิง
<p>4.3 สุขภาพ</p> <p>1) ด้านสุขภาพกาย</p> <p>โรคระบบทางเดินหายใจและภูมิแพ้ (การระบายนมหลสารทางอากาศ)</p> <p>1) ปฏิบัติตามมาตรการป้องกันและแก้ไขผลกระทบสิ่งแวดล้อมที่ระบุใน หัวข้อ 1.2 คุณภาพอากาศ อย่างเคร่งครัด</p> <p>โรคระบบทางเดินหายใจและภูมิแพ้ (ผลกระทบจากระบบปรับอากาศของโครงการ)</p> <ul style="list-style-type: none"> • ตรวจสอบช่องระบายอากาศภายในอาคารไม่ให้มีสิ่งกีดขวางการระบายอากาศ • ระบบเครื่องปรับอากาศในพื้นที่ส่วนกลางของอาคารโครงการ ต้องจัดให้มีการล้างแผ่นกรองอากาศของเครื่องปรับอากาศอย่างน้อยเดือนละ 1 ครั้ง และล้างเครื่องปรับอากาศแบบเดิมระบบ เป็นประจำสม่ำเสมอทุกๆ 6 เดือน เพื่อป้องกันการเป็นแหล่งสะสมของเชื้อโรค <p>โรคระบบทางเดินหายใจ และภูมิแพ้จากกิจกรรมการปรับปรุง/ซ่อมแซม</p> <ul style="list-style-type: none"> • กำหนดให้เจ้าหน้าที่ซ่อมบำรุงที่ต้องทำงานในบริเวณที่มีฝุ่นมาก หรือทาสีภายนอกอาคาร จะต้องใส่หน้ากากกันฝุ่น ตลอดช่วงเวลา ที่ทำงาน ที่สามารถป้องกันไม่ให้ได้รับปริมาณฝุ่นละอองในระบบทางเดินหายใจ 	<p>ผลการปฏิบัติตามมาตรการป้องกันและแก้ไขผลกระทบสิ่งแวดล้อม ช่วงดำเนินการ</p> <ul style="list-style-type: none"> - โครงการได้ปฏิบัติตามมาตรการที่กำหนดไว้ ข้อ 1.2 คุณภาพอากาศ อย่างเคร่งครัดตลอดระยะเวลาที่เปิดดำเนินการ - โครงการได้มอบหมายให้แม่บ้านคอยตรวจสอบและทำความสะอาดช่องระบายอากาศภายในอาคาร ไม่ให้มีสิ่งกีดขวางการระบายอากาศ - โครงการมีการจ้างบริษัทเอกชนจากภายนอกเข้ามา ดำเนินการล้างแผ่นกรองอากาศของเครื่องปรับอากาศ อยู่เป็นประจำทุกเดือนตลอดระยะเวลาที่เปิดดำเนินการ - โครงการปฏิบัติตามมาตรการที่กำหนดไว้ 	<p>-</p> <p>-</p> <p>-</p> <p>-</p>	<p>-</p> <p>รูปภาพที่ 2.33 การล้างทำความสะอาดเครื่องปรับอากาศ</p>

ผลการดำเนินการตามมาตรการป้องกันและแก้ไขผลกระทบสิ่งแวดล้อมของโครงการ โรงแรม อีป อินน์ กรุงเทพฯ สถานีกรุงเทพมหานคร ในระยะดำเนินการ แสดงดังตารางที่ 2.1

ตารางที่ 2.1 แบบรายงานผลการปฏิบัติตามมาตรการป้องกัน และแก้ไขผลกระทบสิ่งแวดล้อมของ โครงการ โรงแรม อีป อิมน์ กรุงเทพฯ สถานีกรุงเทพ

มาตรการป้องกันและแก้ไขผลกระทบสิ่งแวดล้อม	ผลการปฏิบัติตามมาตรการป้องกันและแก้ไขผลกระทบสิ่งแวดล้อม ช่วงดำเนินการ	ปัญหา อุปสรรค ที่ไม่สามารถปฏิบัติ ตามมาตรการและแนวทางแก้ไข	อ้างอิง
<p>4.3 สุขภาพ (ต่อ)</p> <p>โรคระบบทางเดินหายใจ และภูมิแพ้จากกิจกรรมงานรักษาความปลอดภัย</p> <ul style="list-style-type: none"> ติดตั้งป้าย ห้ามติดเครื่องยนต์ทิ้งไว้ ภายในบริเวณพื้นที่จอดรถ ให้สามารถสังเกตได้อย่างชัดเจน และทั่วถึง ดูแลรักษาความสะอาดถนนในโครงการเป็นประจำสม่ำเสมอ จัดทำป้ายและสัญลักษณ์จราจรบนเส้นทางให้ชัดเจน และไม่ก่อให้เกิดความสับสนของผู้ขับขี่ทำให้การเคลื่อนตัวของรถในโครงการทำได้ง่ายขึ้นและปลอดภัย <p>โรคผิวหนัง</p> <p>มาตรการการแพร่กระจายของเชื้อโรคจากถังเก็บน้ำใช้</p> <ul style="list-style-type: none"> โครงการได้ออกแบบให้มีฝาลัง จำนวน 2 ฝาลัง เพื่อความสะดวกและปลอดภัยในการเข้าไปดูแลบำรุงรักษาถังเก็บน้ำ 	<ul style="list-style-type: none"> โครงการมีการติดตั้งป้ายระดับเครื่องยนต์ขณะจอดรอไว้ บริเวณที่สำหรับจอดรถของโครงการ ซึ่งสามารถมองเห็นได้ชัดเจน โครงการมีการติดตั้งพื้นถนนภายในโครงการเพื่อลดฝุ่น โครงการมีการติดตั้งป้ายสัญลักษณ์ทางเข้า-ออกโครงการ และสัญลักษณ์จราจรบนเส้นทางตามมาตรการกำหนดฯ โครงการปฏิบัติตามมาตรการกำหนดไว้ 	<p>-</p> <p>-</p> <p>-</p> <p>-</p>	<p>รูปภาพที่ 2.6 ป้ายดับ เครื่องยนต์ขณะจอดรอ</p> <p>รูปภาพที่ 2.32 การล้างทำความสะอาดพื้นถนน</p> <p>รูปภาพที่ 2.7 สัญลักษณ์จราจร</p> <p>รูปภาพที่ 2.44 ถังสำรองน้ำใช้</p>

รายงานผลการปฏิบัติตามมาตรการป้องกันและแก้ไขผลกระทบสิ่งแวดล้อมและมาตรการติดตามตรวจสอบคุณภาพสิ่งแวดล้อม

โครงการ โรงแรม อีโอบี อินน์ กรุงเทพฯ สถานีกรุงธนบุรี

ระยะดำเนินการ ระหว่างเดือน มกราคม – มิถุนายน 2567

ผลการดำเนินการตามมาตรการป้องกันและแก้ไขผลกระทบสิ่งแวดล้อมของโครงการ โรงแรม อีโอบี อินน์ กรุงเทพฯ สถานีกรุงธนบุรี ในระยะดำเนินการ แสดงดังตารางที่ 2.1 ตารางที่ 2.1 แบบรายงานผลการปฏิบัติตามมาตรการป้องกัน และแก้ไขผลกระทบสิ่งแวดล้อมของ โครงการ โรงแรม อีโอบี อินน์ กรุงเทพมหานคร สถานีกรุงธนบุรี

มาตรการป้องกันและแก้ไขผลกระทบสิ่งแวดล้อม	ผลการปฏิบัติตามมาตรการป้องกันและแก้ไขผลกระทบสิ่งแวดล้อม ช่วงดำเนินการ	ปัญหา อุปสรรค ที่ไม่สามารถปฏิบัติ ตามมาตรการและแนวทางแก้ไข	อ้างอิง
<p>4.3 สุขภาพ (ต่อ)</p> <p>มาตรการป้องกันผลกระทบจากอุบัติเหตุต่างๆ</p> <ul style="list-style-type: none"> จัดให้มีอุปกรณ์การรักษายาบาลเบื้องต้น สำหรับเจ้าหน้าที่ซ่อมบำรุง ติดป้ายแนะนำการทำงาน ป้ายเตือน เพื่อให้เจ้าหน้าที่ซ่อมบำรุง ปฏิบัติงานได้อย่างถูกต้อง จัดเตรียมอุปกรณ์ป้องกันอุบัติเหตุใหญ่ในระหว่างการทำงานให้เจ้าหน้าที่ซ่อมบำรุง เช่น หมวกนิรภัย แวนตานีรภัย หน้ากากกันฝุ่น ถุงมือ เป็นต้น เตรียมหน้ากากลักกักพิษและถังอากาศช่วยหายใจสำรองขณะลงไปทำงานในระบบบำบัดน้ำเสียใต้ดิน จัดให้มีการให้ความรู้กับเจ้าหน้าที่ปฏิบัติงานในพื้นที่บำบัดอากาศ และก๊าซพิษ <p>มาตรการการแพร่กระจายของเชื้อโรคจากระบบบำบัดน้ำเสีย</p> <ul style="list-style-type: none"> ปฏิบัติตามมาตรการป้องกันและแก้ไขผลกระทบสิ่งแวดล้อมในหัวข้อ 3.2 เรื่อง การบำบัดน้ำเสีย อย่างเคร่งครัด 	<p>สิ่งแวดล้อม ช่วงดำเนินการ</p> <ul style="list-style-type: none"> โครงการมีการจัดเตรียมอุปกรณ์สำหรับรักษายาบาลเบื้องต้นไว้ที่สำนักงาน เพื่อใช้ในการปฐมพยาบาลเบื้องต้นในกรณีที่เกิดอุบัติเหตุเล็กน้อย โครงการปฏิบัติตามมาตรการกำหนดไว้ โครงการปฏิบัติตามมาตรการกำหนดไว้ ในกรณีที่มีการซ่อมแซมระบบบำบัดน้ำเสียใต้ดิน หรือต้องปฏิบัติงานในพื้นที่บำบัดอากาศ ทางโครงการจะดำเนินการจัดจ้างบริษัทเอกชนที่ความรู้ความชำนาญเข้ามาดำเนินการ โครงการได้ปฏิบัติตามมาตรการกำหนดไว้ ข้อ 3.2 การบำบัดน้ำเสีย อย่างเคร่งครัด ตลอดระยะเวลาที่เปิดดำเนินการ 	<p>-</p> <p>-</p> <p>-</p> <p>-</p> <p>-</p>	<p>รูปภาพที่ 2.38 อุปกรณ์ปฐมพยาบาลเบื้องต้น</p> <p>-</p> <p>-</p> <p>-</p> <p>เอกสารแนบที่ 4 ผลการตรวจติดตามตรวจวัดคุณภาพสิ่งแวดล้อม</p>

ผลการดำเนินการตามมาตรการป้องกันและแก้ไขผลกระทบสิ่งแวดล้อมของโครงการ โรงแรม อีป อินน์ กรุงเทพมหานคร สถานีกรุงเทพ สถานีกรุงเทพ ตารางที่ 2.1 ตารางที่ 2.1 แบบรายงานผลการปฏิบัติตามมาตรการป้องกัน และแก้ไขผลกระทบสิ่งแวดล้อมของ โครงการ โรงแรม อีป อินน์ กรุงเทพมหานคร สถานีกรุงเทพ

มาตรการป้องกันและแก้ไขผลกระทบสิ่งแวดล้อม	ผลการปฏิบัติตามมาตรการป้องกันและแก้ไขผลกระทบสิ่งแวดล้อม ช่วงดำเนินการ	ปัญหา อุปสรรค ที่ไม่สามารถปฏิบัติ ตามมาตรการและแนวทางแก้ไข	อ้างอิง
<p>4.3 สุขภาพ (ต่อ)</p> <p>ระบบการได้ยิน</p> <ul style="list-style-type: none"> ติดตั้งป้ายห้ามแรงเครื่องยนต์ไว้บริเวณที่จอดรถและทางวิ่งภายในโครงการให้เห็นชัดเจน โรคที่มีสัตว์เป็นพาหะนำโรค จัดให้มีการทำลายแหล่งเพาะพันธุ์สัตว์พาหะนำโรค เช่น การกำจัดลูกน้ำยุงลาย เป็นต้น ภายในพื้นที่โครงการ ประสานกับสำนักงานเขตคลองสามให้มากำจัดสัตว์ที่เป็นพาหะนำโรคให้กับโครงการ เช่น ฉีดยาน้ำกำจัดยุง เป็นต้น ทำความสะอาดท่อน้ำทิ้งไม่ให้มีเศษอาหารติดค้างหรืออุดตันใช้ ตะแกรงครอบรูท่อระบายน้ำทั้งภายในและนอกอาคาร จัดให้มีถังมูลฝอยที่มีฝาปิดไว้ตั้งตามจุดต่างๆ ภายในอาคาร พร้อมทิ้งจัดให้มีพนักงานทำความสะอาดจัดเก็บมูลฝอยไปยังห้องพักขยะรวมของโครงการ ห้องพักมูลฝอยต้องปิดมิดชิด เปิดเฉพาะช่วงที่มีเก็บขนมูลฝอยเท่านั้น เพื่อป้องกันการเกิดแหล่งพันธุ์สัตว์พาหะนำโรค จัดให้มีพนักงานคอยดูแลรักษาความสะอาด บริเวณทางเดินภายในอาคาร และห้องพักขยะรวมอย่างสม่ำเสมอ ติดตามประสานงานกับสำนักงานเขตบางนา ให้มาเก็บขนมูลฝอยจากโครงการอย่างสม่ำเสมอ เพื่อไม่ให้มีมูลฝอยตกค้าง 	<p>สิ่งแวดล้อม ช่วงดำเนินการ</p> <ul style="list-style-type: none"> -โครงการมีการติดตั้งป้ายจำกัดความเร็วของรถ ไว้ในบริเวณโครงการ ซึ่งสามารถมองเห็นได้ชัดเจน -โครงการมีการจัดจ้างบริษัท แอ็ควานซ์ กรุ๊ป เอเชีย จำกัด ให้เข้ามาดำเนินการ ฉีดยาน้ำกำจัดยุง และแมลง ภายในโครงการเป็นประจำทุกเดือน ตลอดระยะเวลาที่เปิดดำเนินการ -โครงการมีการติดตั้งตะแกรงครอบรูท่อระบายน้ำทิ้ง เพื่อป้องกันการอุดตันของเส้นท่อ -โครงการมีการจัดเตรียมถังรองรับมูลฝอยไว้ตามจุดต่างๆ ภายในอาคาร และได้มอบหมายให้แม่บ้านเป็นผู้ดูแลตรวจสอบ และรวบรวมมูลฝอยไปยังห้องพักขยะรวม - ห้องพักมูลฝอยของโครงการมีประตูปิดมิดชิด โดยจะเปิดเฉพาะช่วงเวลาที่มีการเก็บขนมูลฝอย -โครงการได้มอบหมายให้แม่บ้านเป็นผู้ดูแลตรวจสอบความสะอาดของทางเดินภายในอาคาร รวมถึงห้องพักขยะรวม เพื่อป้องกันมูลฝอยตกค้าง 	<p>-</p> <p>-</p> <p>-</p> <p>-</p> <p>-</p>	<p>รูปภาพที่ 2.5 ป้ายจำกัดความเร็ว 20 กม./ชม.</p> <p>เอกสารแนบที่ 10 ใบงานการฉีดยาน้ำกำจัดยุง และแมลง</p> <p>รูปภาพที่ 2.45 ตะแกรงครอบรูท่อระบายน้ำ</p> <p>รูปภาพที่ 2.24 ถังขยะภายในโครงการ</p> <p>รูปภาพที่ 2.21 ห้องพักขยะรวม</p> <p>รูปภาพที่ 2.31 งานทำความสะอาดของแม่บ้าน</p>

ผลการดำเนินการตามมาตรการป้องกันและแก้ไขผลกระทบสิ่งแวดล้อมของโครงการ โรงแรม อีปอิน กรุงเทพมหานคร สถานีกรุงธนบุรี
ตารางที่ 2.1 แบบรายงานผลการปฏิบัติตามมาตรการป้องกัน และแก้ไขผลกระทบสิ่งแวดล้อมของ โครงการ โรงแรม อีปอิน กรุงเทพมหานคร สถานีกรุงธนบุรี

มาตรการป้องกันและแก้ไขผลกระทบสิ่งแวดล้อม	ผลการปฏิบัติตามมาตรการป้องกันและแก้ไขผลกระทบสิ่งแวดล้อม ช่วงดำเนินการ	ปัญหา อุปสรรค ที่ไม่สามารถปฏิบัติตามมาตรการและแนวทางแก้ไข	อ้างอิง
<p>4.3 สุขภาพ (ต่อ)</p> <p>อุบัติเหตุ (การจราจร)</p> <ul style="list-style-type: none"> ปฏิบัติตามมาตรการป้องกันและแก้ไขผลกระทบสิ่งแวดล้อมในหัวข้อ 3.9 การจราจร อย่างเคร่งครัด <p>อุบัติเหตุ (การพลัดตก หกล้ม)</p> <ul style="list-style-type: none"> จัดให้มีพนักงานคอยดูแลความปลอดภัยและความเป็นระเบียบเรียบร้อยบริเวณทางเดินภายในอาคารและบันไดแต่ละแห่ง ไม่ให้พื้นทางเดินเปียกน้ำ หรือมีการวางสิ่งของกีดขวางทางเดินก่อให้เกิดอุบัติเหตุได้ 	<ul style="list-style-type: none"> โครงการได้ปฏิบัติตามมาตรการกำหนดไว้ ข้อ 3.9 การจราจร อย่างเคร่งครัด ตลอดระยะเวลาที่เปิดดำเนินการ โครงการได้มอบหมายให้แม่บ้านเป็นผู้ดูแลตรวจสอบความสะอาดของทางเดินภายในอาคาร และบันไดแต่ละแห่งไม่ให้พื้นทางเดินเปียกน้ำ หรือมีการวางสิ่งของกีดขวางทางเดิน ก่อให้เกิดอุบัติเหตุได้ โครงการมีการติดตั้งป้ายทางหนีไฟไปตามมาตรการกำหนด รวมทั้งติดตามตรวจสอบระบบเป็นประจำทุกวันเดือน โครงการปฏิบัติตามมาตรการกำหนดไว้ โดยมีการจัดทำแผนป้องกันและระงับอัคคีภัย เพื่อเป็นแนวทางในการปฏิบัติเมื่อเกิดเหตุฉุกเฉิน โดยในมกราคม - มิถุนายน 2567 โครงการยังไม่ได้ดำเนินการซ้อมฝึกอบรมการซ้อมดับเพลิง ซึ่งดำเนินการล่าสุดเมื่อวันที่ 16 ตุลาคม 2566 โครงการได้ปฏิบัติตามมาตรการกำหนดไว้ ข้อ 3.2 เรื่อง การบำบัดน้ำเสีย อย่างเคร่งครัด ตลอดระยะเวลาที่เปิดดำเนินการ 	<p>-</p> <p>-</p> <p>-</p>	<p>รูปภาพที่ 2.31 งานทำความสะอาดของแม่บ้าน</p> <p>รูปภาพที่ 2.1 พื้นทางเดินภายในอาคาร</p> <p>รูปภาพที่ 2.40 บันไดทางเดินภายในอาคาร</p> <p>รูปภาพที่ 2.37 ป้ายทางหนีไฟ</p> <p>รูปภาพที่ 2.52 การซ้อมอพยพหนีไฟ</p> <p>เอกสารแนบที่ 6 แผนป้องกันและระงับอัคคีภัย</p> <p>เอกสารแนบที่ 7 รายงานการซ้อมอพยพอัคคีภัย</p> <p>เอกสารแนบที่ 4 ผลการตรวจติดตามตรวจวัดคุณภาพสิ่งแวดล้อม</p>
<p>อุบัติเหตุ (อุบัติเหตุจากการเกิดเพลิงไหม้)</p> <ul style="list-style-type: none"> จัดให้มีป้ายทางหนีไฟที่มองเห็นชัดเจน ตัวอักษรสูง 10 เซนติเมตร รวมทั้งติดตามตรวจสอบระบบเป็นประจำทุก 3 เดือน จัดการอบรมและซ้อมอพยพหนีไฟเพลิงไหม้ อย่างน้อยปีละ 1 ครั้ง โดยติดต่อสถานีดับเพลิงกรุงเทพมหานครให้มาจัดอบรมและซักซ้อมแผนจัดเตรียมหน่วยพยาบาลและรถพยาบาลไว้ เพื่อช่วยเหลือเบื้องต้นแก่ผู้ป่วยสงสัย และนำผู้ที่ได้รับบาดเจ็บส่งโรงพยาบาลต่อไป 	<p>โรคติดต่อ</p> <ul style="list-style-type: none"> ปฏิบัติตามมาตรการป้องกันและแก้ไขผลกระทบสิ่งแวดล้อมที่ระบุในหัวข้อ 3.2 เรื่อง การบำบัดน้ำเสีย อย่างเคร่งครัด 	-	

รายงานผลการปฏิบัติตามมาตรการป้องกันและแก้ไขผลกระทบสิ่งแวดล้อมและมาตรการติดตามตรวจสอบคุณภาพสิ่งแวดล้อม

โครงการ โรงแรม อีป อินน์ กรุงเทพฯ สถานีกรุงเทพ

ระยะดำเนินการ ระหว่างเดือน มกราคม - มิถุนายน 2567

ผลการดำเนินการตามมาตรการป้องกันและแก้ไขผลกระทบสิ่งแวดล้อมของโครงการ โรงแรม อีป อินน์ กรุงเทพฯ สถานีกรุงเทพ ในระยะดำเนินการ แสดงดังตารางที่ 2.1 ตารางที่ 2.1 แบบรายงานผลการปฏิบัติตามมาตรการป้องกัน และแก้ไขผลกระทบสิ่งแวดล้อมของ โครงการ โรงแรม อีป อินน์ กรุงเทพฯ สถานีกรุงเทพ

มาตรการป้องกันและแก้ไขผลกระทบสิ่งแวดล้อม	ผลการปฏิบัติตามมาตรการป้องกันและแก้ไขผลกระทบสิ่งแวดล้อม ช่วงดำเนินการ	ปัญหา อุปสรรค ที่ไม่สามารถปฏิบัติตามมาตรการและแนวทางแก้ไข	อ้างอิง
<p>4.4 สุนทรียภาพและทัศนียภาพ</p> <p>1) ทัศนียภาพ</p> <p>1) ดูแลสภาพพื้นที่สีเขียวของโครงการให้สวยงามและมีความสมบูรณ์อยู่ตลอดเวลา เพื่อเพิ่มทัศนียภาพให้ผู้ที่ชมภายในโครงการและนอกโครงการ</p> <p>2) ควบคุมดูแลการใช้ประโยชน์อาคารโรงแรม มิให้เกิดทัศนียภาพที่ไม่ดีต่อผู้พบเห็น</p> <p>3) กำหนดให้มีการทำความสะอาดและดูแลไปไม่ทั่วจากต้นไม้ที่ปลูกในพื้นที่โครงการ มิให้ส่งผลกระทบต่อพื้นที่ข้างเคียง</p> <p>2) โครงสร้างทางสถาปัตยกรรม</p> <p>1) จัดให้มีพื้นที่สีเขียวภายในโครงการให้มากที่สุด ขนาดพื้นที่รวม 269.92 ตารางเมตร คิดเป็นอัตราส่วนพื้นที่สีเขียวต่อผู้พักอาศัย 1.06 ตารางเมตร/คน เป็นพื้นที่ปลูกไม้ยืนต้น 109.98 ตารางเมตร คิดเป็นร้อยละ 86.26 ของพื้นที่สีเขียวที่ยูบนดิน (ชั้นล่าง) ตามเกณฑ์ที่กำหนด</p> <p>2) ความเป็นส่วนต่ออาคารที่อยู่ติดกับพื้นที่โครงการ</p> <p>3) จัดให้มีรั้วถาวรโดยรอบเขตที่ดินโครงการ และปลูกไม้ยืนต้นบริเวณแนวเขตที่ดินโครงการ เพื่อเป็นแนวป้องกันผลกระทบด้านทัศนียภาพและความเป็นส่วนต่อพื้นที่ที่มีเขตที่ดินติดต่อกับโครงการ</p>	<p>ผลการปฏิบัติตามมาตรการป้องกันและแก้ไขผลกระทบสิ่งแวดล้อม ช่วงดำเนินการ</p> <p>- โครงการมีคนสวนคอยดำเนินการดูแลรักษาพื้นที่สีเขียวและภูมิทัศน์ภายในโครงการให้มีความสะอาดและเป็นระเบียบเรียบร้อยอยู่ตลอดระยะเวลาที่เปิดดำเนินการ</p> <p>- โครงการได้ปฏิบัติตามมาตรการกำหนด</p> <p>- โครงการมีคนสวนคอยดำเนินการดูแลรักษาพื้นที่สีเขียวและภูมิทัศน์ภายในโครงการให้มีความสะอาดและเป็นระเบียบเรียบร้อยอยู่ตลอดระยะเวลาที่เปิดดำเนินการ</p> <p>- โครงการได้ปฏิบัติตามมาตรการกำหนด</p> <p>- โครงการมีการติดตั้งรั้วคอนกรีตเสริมเหล็กโดยรอบพื้นที่โครงการ พร้อมทั้งมีการตรวจสอบดูแลให้อยู่ในสภาพที่สมบูรณ์ มั่นคงแข็งแรง ตลอดระยะเวลาเปิดดำเนินการ</p>	<p>-</p> <p>-</p> <p>-</p> <p>-</p> <p>-</p>	<p>รูปภาพที่ 2.1 พื้นที่สีเขียวภายในโครงการ</p> <p>รูปภาพที่ 2.49 การใช้พื้นที่อาคาร</p> <p>รูปภาพที่ 2.2 งานดูแลสวน</p> <p>รูปภาพที่ 2.1 พื้นที่สีเขียวภายในโครงการ</p> <p>รูปภาพที่ 2.3 รั้วกำแพงคอนกรีตเสริมเหล็ก</p>

ผลการดำเนินการตามมาตรการป้องกันและแก้ไขผลกระทบสิ่งแวดล้อมของโครงการ โรงแรม อีโอบี อินน์ กรุงเทพฯ สถานีกรุงเทพมหานคร แสดงดังตารางที่ 2.1 ตารางที่ 2.1 แบบรายงานผลการปฏิบัติตามมาตรการป้องกัน และแก้ไขผลกระทบสิ่งแวดล้อมของ โครงการ โรงแรม อีโอบี อินน์ กรุงเทพมหานคร

มาตรการป้องกันและแก้ไขผลกระทบสิ่งแวดล้อม	ผลการปฏิบัติตามมาตรการป้องกันและแก้ไขผลกระทบสิ่งแวดล้อม ช่วงดำเนินการ	ปัญหา อุปสรรค ที่ไม่สามารถปฏิบัติ ตามมาตรการและแนวทางแก้ไข	อ้างอิง
<p>4.5 การบำบัดน้ำเสียดัดและทิศทางการ</p> <p>1) การบำบัดน้ำเสียดัด</p> <p>1) การใช้กระเจกชนิดที่สามารถลดความร้อนได้ โดยใช้กระเจกชนิด ดัดแสงสีเขียว ซึ่งช่วยป้องกันแสงแดดป้องกันความร้อนให้กับ อาคาร</p> <p>2) ปลุกต้นไม้บริเวณที่ว่างโดยรอบอาคาร เพื่อให้โอกาสเกิดการ หมุนเวียน และช่วยลดความร้อนให้กับโครงการและพื้นที่ ใกล้เคียง</p> <p>3) โครงการต้องแจ้งผู้พักอาศัยในอาคารใกล้เคียงพื้นที่โครงการ ที่ คาดว่าจะได้รับผลกระทบจากการบินของเครื่องบินทางลม และ แสงแดดจากการบินของเครื่องบินทางลมและแสงแดดจากการบิน ผลกระทบด้านการบินของเครื่องบินทางลมและแสงแดดจากการบิน ก่อสร้างอาคารโครงการ ซึ่งผู้ได้รับผลกระทบดังกล่าวสามารถ แจ้งหรือหารือกับเจ้าของโครงการ ในการแก้ไขผลกระทบ ดังกล่าวได้ตั้งแต่เริ่มการก่อสร้างอาคารจนถึงก่อสร้างแล้วเสร็จ และเปิดดำเนินการเป็นเวลา 1 ปี ในกรณีที่ไม่สามารถตกลงกันได้ ต้องจัดคณะกรรมการประสานงานแก้ไขปัญหากจากการ พัฒนาโครงการ ก่อนการดำเนินการก่อสร้างมาช่วยเจรจาไกล่เกลี่ยเพื่อหาข้อยุติ</p>	<p>- โครงการได้ปฏิบัติตามมาตรการกำหนด</p> <p>- โครงการมีปลูกต้นไม้บริเวณที่ว่างโดยรอบอาคาร และมีคน ส่วนคอยดำเนินการดูแลรักษาพื้นที่สีเขียว และภูมิทัศน์ ภายในโครงการให้มีความสะอาดและเป็นระเบียบเรียบร้อย อยู่ตลอดระยะเวลาที่เปิดดำเนินการ</p> <p>- ทางโครงการได้มอบหมายเจ้าหน้าที่ฝ่ายอาคาร เป็นผู้ ตรวจสอบและรับฟังความคิดเห็นต่อผู้พักอาศัยใกล้เคียงของ โครงการ ปัจจุบัน ไม่พบกรณีข้อร้องเรียนแต่อย่างใด หาก พบว่ามีผู้ได้รับผลกระทบจากโครงการ ทางโครงการจะมีการ ตรวจสอบและแก้ไขปัญหาโดยทันที</p>	<p>-</p> <p>-</p> <p>-</p>	<p>รูปภาพที่ 2.17 กระเจกตัด แสง</p> <p>รูปภาพที่ 2.1 พื้นที่สีเขียว ภายในโครงการ</p>

ผลการดำเนินการตามมาตรการป้องกันและแก้ไขผลกระทบสิ่งแวดล้อมของโครงการ โรงแรม ฮิลล์ อินน์ กรุงเทพมหานคร สถานีกรุงเทพมหานคร ในระยะดำเนินการ แสดงดังตารางที่ 2.1 ตารางที่ 2.1 แบบรายงานผลการปฏิบัติตามมาตรการป้องกัน และแก้ไขผลกระทบสิ่งแวดล้อมของ โครงการ โรงแรม ฮิลล์ อินน์ กรุงเทพมหานคร

มาตรการป้องกันและแก้ไขผลกระทบสิ่งแวดล้อม	ผลการปฏิบัติตามมาตรการป้องกันและแก้ไขผลกระทบสิ่งแวดล้อม ช่วงดำเนินการ	ปัญหา อุปสรรค ที่ไม่สามารถปฏิบัติ ตามมาตรการและแนวทางแก้ไข	อ้างอิง
<p>4.5 การบังคับแสงแดดและทิศทางลม (ต่อ)</p> <p>2) การบังคับทิศทางลม</p> <p>1) ออกแบบและจัดวางอาคารไม่เต็มพื้นที่ โดยจัดให้มีที่ว่าง ปราศจากสิ่งปกคลุมถึงร้อยละ 90.35 แนวอาคารของโครงการที่มีระยะร่นจากเขตที่ดินประมาณ 20.10-10.65 เมตร และมีการจัดสวนสำหรับปลูกต้นไม้บริเวณที่ว่างที่เหลือ ช่วยให้อากาศถ่ายเทได้ดีขึ้น</p> <p>2) ปลูกต้นไม้บริเวณที่ว่างโดยรอบอาคารเพื่อให้อากาศเกิดการหมุนเวียน และช่วยลดความร้อนให้กับโครงการและพื้นที่ใกล้เคียง</p> <p>3) โครงการต้องแจ้งผู้พักอาศัยในอาคารใกล้เคียงพื้นที่โครงการ ที่คาดว่าจะได้รับผลกระทบจากการบินของเครื่องบินที่โครงการ และแสงแดดจากโครงการพัฒนาโครงการให้ทราบว่า ในกรณีที่ได้รับผลกระทบด้านการพัฒนาโครงการให้ทราบถึงผลกระทบดังกล่าวก่อสร้างอาคารโครงการ ซึ่งผู้ได้รับผลกระทบดังกล่าวสามารถแจ้งหรือหารือกับเจ้าของโครงการ ในการแก้ไขผลกระทบดังกล่าวได้ตั้งแต่เริ่มการก่อสร้างอาคารจนถึงก่อสร้างแล้วเสร็จ และเปิดดำเนินการเป็นเวลา 1 ปี ในกรณีที่ไม่สามารถตกลงกันได้ ต้องจัดคณะกรรมการประสานงานแก้ไขปัญหาจากการพัฒนาโครงการ ก่อนการดำเนินการก่อสร้างมาช่วยเจรจาไกล่เกลี่ยเพื่อหาข้อยุติ</p>	<p>สิ่งแวดล้อม ช่วงดำเนินการ</p> <p>- โครงการได้ปฏิบัติตามมาตรการกำหนด</p> <p>- โครงการมีปลูกต้นไม้บริเวณที่ว่างโดยรอบอาคาร และมีคนสวนคอยดำเนินการดูแลรักษาพื้นที่สีเขียว และภูมิทัศน์ภายในโครงการให้มีความสะอาดและเป็นระเบียบเรียบร้อย</p> <p>- ทางโครงการได้มอบหมายเจ้าหน้าที่ฝ่ายอาคาร เป็นผู้ตรวจสอบและรับฟังความคิดเห็นต่อผู้พักอาศัยใกล้เคียงของโครงการ ปัจจุบัน ไม่พบกรณีข้อร้องเรียนแต่อย่างใด หากพบว่าผู้ได้รับผลกระทบจากโครงการ ทางโครงการจะมีการตรวจสอบและแก้ไขปัญหาโดยทันที</p>	<p>-</p> <p>-</p> <p>-</p>	<p>-</p> <p>รูปภาพที่ 2.1 พื้นที่สีเขียวภายในโครงการ</p> <p>-</p>

ผลการดำเนินการตามมาตรการป้องกันและแก้ไขผลกระทบสิ่งแวดล้อมของโครงการ โรงแรม อีป อินน์ กรุงเทพฯ สถานีกรุงเทพ สอดคล้องตามการ แสดงตารางที่ 2.1 ตารางที่ 2.1 แบบรายงานผลการปฏิบัติตามมาตรการป้องกัน และแก้ไขผลกระทบสิ่งแวดล้อมของ โครงการ โรงแรม อีป อินน์ กรุงเทพฯ สถานีกรุงเทพ

มาตรการป้องกันและแก้ไขผลกระทบสิ่งแวดล้อม	ผลการปฏิบัติตามมาตรการป้องกันและแก้ไขผลกระทบสิ่งแวดล้อม ช่วงดำเนินการ	ปัญหา อุปสรรค ที่ไม่สามารถปฏิบัติ ตามมาตรการและแนวทางแก้ไข	อ้างอิง
4.6 การติดต่อสื่อสาร 1) แจ้งให้ผู้พักอาศัยใกล้เคียงติดต่อโครงการให้ทราบว่า ในกรณีที่ได้รับผลกระทบจากการรบกวนคลื่นสัญญาณโทรทัศน์จากการก่อสร้างอาคารโครงการ ให้สามารถแจ้งหรือหารือเกี่ยวกับการโครงการในการแก้ไขผลกระทบดังกล่าวได้ตั้งแต่เริ่มการก่อสร้างอาคารจนอาคารแล้วเสร็จ และเปิดดำเนินการเป็นเวลา 1 ปี	- ทางโครงการได้มอบหมายเจ้าหน้าที่ฝ่ายอาคาร เป็นผู้ตรวจสอบและรับฟังความคิดเห็นต่อผู้พักอาศัยใกล้เคียงของโครงการ ปัจจุบัน ไม่พบกรณีข้อร้องเรียนแต่อย่างใด หากพบว่าผู้ที่ได้รับผลกระทบจากโครงการ ทางโครงการจะมีการตรวจสอบและแก้ไขปัญหาโดยทันที	-	-

รายงานผลการปฏิบัติตามมาตรการป้องกันและแก้ไขผลกระทบสิ่งแวดล้อมและมาตรการติดตามตรวจสอบคุณภาพสิ่งแวดล้อม
โครงการ โรงแรม อีโบล อินน์ กรุงเทพมหานคร สถานีกรุงธนบุรี
ระยะดำเนินการ ระหว่างเดือน มกราคม – มิถุนายน 2567

ผลการติดตามตรวจสอบคุณภาพสิ่งแวดล้อม ตามมาตรการติดตามตรวจสอบคุณภาพสิ่งแวดล้อมของโครงการ โรงแรม อีโบล อินน์ กรุงเทพมหานคร สถานีกรุงธนบุรี ในระยะดำเนินการ แสดงดังตารางที่ 2.2
ตารางที่ 2.2 แบบรายงานผลการปฏิบัติตามมาตรการตรวจสอบผลกระทบสิ่งแวดล้อมของโครงการ โรงแรม อีโบล อินน์ กรุงเทพมหานคร สถานีกรุงธนบุรี

มาตรการติดตามตรวจสอบผลกระทบสิ่งแวดล้อม	ผลการปฏิบัติตามมาตรการติดตามตรวจสอบผลกระทบสิ่งแวดล้อม ช่วงดำเนินการ	ปัญหา อุปสรรค ที่ไม่สามารถปฏิบัติ ตามมาตรการและแนวทางแก้ไข	อ้างอิง
1. ทรัพยากรกายภาพ 1.1 สภาพภูมิประเทศ 1) ดูสภาพทั่วโครงการให้สมบูรณ์ มั่นคงแข็งแรง ตลอดระยะเวลาเปิดดำเนินการ 2) ดูแลรักษาพื้นที่จัดภูมิทัศน์ภายในโครงการให้มีความสะอาดและเป็นระเบียบเรียบร้อยอยู่เสมอ	- โครงการมีการติดตั้งรั้วคอนกรีตเสริมเหล็กโดยรอบพื้นที่โครงการ พร้อมทั้งมีการตรวจสอบดูแลให้อยู่ในสภาพที่สมบูรณ์ มั่นคงแข็งแรง ตลอดระยะเวลาเปิดดำเนินการ - โครงการมีคนสวนคอยดำเนินการดูแลรักษาพื้นที่สีเขียว และภูมิทัศน์ภายในโครงการให้มีความสะอาดและเป็นระเบียบเรียบร้อยอยู่ตลอดระยะเวลาที่เปิดดำเนินการ	-	รูปภาพที่ 2.3 รั้วกำแพง คอนกรีตเสริมเหล็ก รูปภาพที่ 2.1 พื้นที่สีเขียว ภายในโครงการ

ผลการติดตามตรวจสอบคุณภาพสิ่งแวดล้อม ตามมาตรการติดตามตรวจสอบคุณภาพสิ่งแวดล้อมของโครงการ โรงแรม อีโบล อินน์ กรุงเทพมหานคร สถานีกรุงเทพมหานคร ในระยะดำเนินการ แสดงดังตารางที่ 2.2 ตารางที่ 2.2 แบบรายงานผลการปฏิบัติตามมาตรการติดตามตรวจสอบผลกระทบสิ่งแวดล้อมของโครงการ โรงแรม อีโบล อินน์ กรุงเทพมหานคร สถานีกรุงเทพมหานคร (ต่อ)

มาตรการติดตามตรวจสอบผลกระทบสิ่งแวดล้อม	ผลการปฏิบัติตามมาตรการติดตามตรวจสอบผลกระทบสิ่งแวดล้อม ช่วงดำเนินการ	ปัญหา อุปสรรค ที่ไม่สามารถปฏิบัติตามมาตรการและแนวทางแก้ไข	อ้างอิง
1.2 คุณภาพอากาศ (1) ผู้ละออง 1) ทำความสะอาดถนนภายในโครงการทุกวันตลอดระยะเวลาเปิดดำเนินการ 2) ดูแลพื้นที่สีเขียวในโครงการให้มีสภาพดีอยู่เสมอ ตลอดระยะเวลาเปิดดำเนินการ 3) ตรวจสอบป้ายและสัญลักษณ์ต่างๆ เช่น ป้ายยอดเครื่องยนต์ป้ายจำกัดความเร็วให้อยู่ในสภาพดี มองเห็นชัดเจน ไม่ลบเลือน	- โครงการได้มอบหมายให้แม่บ้านเป็นผู้ดูแล ทำความสะอาดพื้นถนนภายในโครงการอยู่เป็นประจำตลอดระยะเวลาที่เปิดดำเนินการ - โครงการมีคนสวนคอยดำเนินการดูแลรักษาพื้นที่สีเขียวและภูมิทัศน์ภายในโครงการให้มีความสะอาดและเป็นระเบียบเรียบร้อยอยู่ตลอดระยะเวลาที่เปิดดำเนินการ - โครงการมีเจ้าหน้าที่ประจำโครงการเป็นผู้ตรวจสอบป้ายและสัญลักษณ์ต่างๆ ภายในโครงการหากพบชำรุด หรือลบเลือนจะดำเนินการซ่อมแซมหรือเปลี่ยนใหม่ทันที	-	รูปภาพที่ 2.32 การทำความสะอาดพื้นถนน รูปภาพที่ 2.1 พื้นที่สีเขียวภายในโครงการ
(2) มลพิษทางอากาศ 1) ตรวจสอบพื้นที่สีเขียวในโครงการให้มีสภาพดีอยู่เสมอ ตลอดระยะเวลาเปิดดำเนินการ 2) มลพิษทางอากาศ 1) ตรวจสอบพื้นที่สีเขียวในโครงการให้มีสภาพดีอยู่เสมอ ตลอดระยะเวลาเปิดดำเนินการ	- โครงการมีคนสวนคอยดำเนินการดูแลรักษาพื้นที่สีเขียวตลอดระยะเวลาที่เปิดดำเนินการ	-	รูปภาพที่ 2.1 พื้นที่สีเขียวภายในโครงการ รูปภาพที่ 2.7 สัญลักษณ์จราจร
1.3 เสียงและความสั่นสะเทือน 1) ตรวจสอบป้ายและสัญลักษณ์ต่างๆ เช่น ป้ายต้นเครื่องยนต์ป้ายจำกัดความเร็วให้อยู่ในสภาพดี มองเห็นชัดเจน ไม่ลบเลือน	- โครงการมีเจ้าหน้าที่ประจำโครงการเป็นผู้ตรวจสอบป้ายและสัญลักษณ์ต่างๆ ภายในโครงการหากพบชำรุด หรือลบเลือนจะดำเนินการซ่อมแซมหรือเปลี่ยนใหม่ทันที	-	รูปภาพที่ 2.7 สัญลักษณ์จราจร รูปภาพที่ 2.5 ป้ายจำกัดความเร็ว 20 กม./ชม. รูปภาพที่ 2.6 ป้ายดับเครื่องยนต์ขณะจอดรถ

ผลการติดตามตรวจสอบคุณภาพสิ่งแวดล้อม ตามมาตรการติดตามตรวจสอบคุณภาพสิ่งแวดล้อมของโครงการ โรงแรม อีป อิมน์ กรุงเทพฯ สถานีกรุงเทพ สถานีกรุงเทพ ในระยะดำเนินการ แสดงดังตารางที่ 2.2 ตารางที่ 2.2 แบบรายงานผลการปฏิบัติตามมาตรการติดตามตรวจสอบผลกระทบสิ่งแวดล้อมของโครงการ โรงแรม อีป อิมน์ กรุงเทพฯ สถานีกรุงเทพ (ต่อ)

มาตรการติดตามตรวจสอบผลกระทบสิ่งแวดล้อม	ผลการปฏิบัติตามมาตรการติดตามตรวจสอบผลกระทบสิ่งแวดล้อม ช่วงดำเนินการ	ปัญหา อุปสรรค ที่ไม่สามารถปฏิบัติ ตามมาตรการและแนวทางแก้ไข	อ้างอิง
<p>1.4 คุณภาพน้ำ</p> <p>1) จัดให้มีการตรวจสอบคุณภาพน้ำ ณ จุดก่อนและหลังออกจากระบบบำบัดน้ำเสียส่วนกลาง ทุกๆ 1 เดือน ตลอดจนระยะเวลาดำเนินการ โดยมีดัชนีที่ตรวจวัด ได้แก่ ค่าความเป็นกรด-ด่าง (pH), บีโอดี (BOD), สารแขวนลอย (SS), ซัลไฟด์ (Sulfide), สารที่ละลายได้ทั้งหมด (Total Dissolved Solids), ตะกอนหนัก (Settleable Solids), ไขมันและน้ำมัน (Fat, Oil and Grease), ไนโตรเจนทั้งหมด (TKN) ซึ่งมีจุดเก็บตัวอย่างน้ำของโครงการ ดังนี้</p> <ul style="list-style-type: none"> - คุณภาพน้ำที่ก่อนบำบัด คือ ถึงเกรอะ - คุณภาพน้ำที่หลังบำบัด ก่อนระบายออกภายนอกโครงการ คือ ถึงตกตะกอน 	<p>สิ่งแวดล้อม ช่วงดำเนินการ</p> <ul style="list-style-type: none"> - โครงการมีการจ้าง บริษัท บีเค เนเจอร์ ทอร์ส จำกัด ให้เข้ามาดำเนินการเก็บตัวอย่างน้ำ ณ จุดก่อนและหลังออกจากระบบบำบัดน้ำเสียส่วนกลาง ทุกๆ 1 เดือน ตลอดจนระยะเวลาดำเนินการ โดยมีดัชนีที่ตรวจวัด ได้แก่ ค่าความเป็นกรด-ด่าง (pH), บีโอดี (BOD), สารแขวนลอย (SS), ซัลไฟด์ (Sulfide), สารที่ละลายได้ทั้งหมด (Total Dissolved Solids), ตะกอนหนัก (Settleable Solids), ไขมันและน้ำมัน (Fat, Oil and Grease), ไนโตรเจนทั้งหมด (TKN) 	-	เอกสารแนบที่ 4 ผลการติดตามตรวจวัดคุณภาพสิ่งแวดล้อม

ผลการติดตามตรวจสอบคุณภาพสิ่งแวดล้อม ตามมาตรการติดตามตรวจสอบคุณภาพสิ่งแวดล้อมของโครงการ โรงแรม อีโอบี อินน์ กรุงเทพฯ สถานีกรุงธนบุรี ในระยะดำเนินการ แสดงดังตารางที่ 2.2 ตารางที่ 2.2 แบบรายงานผลการปฏิบัติตามมาตรการตรวจสอบผลกระทบสิ่งแวดล้อมของโครงการ โรงแรม อีโอบี อินน์ กรุงเทพฯ สถานีกรุงธนบุรี (ต่อ)

มาตรการติดตามตรวจสอบผลกระทบสิ่งแวดล้อม	ผลการปฏิบัติตามมาตรการติดตามตรวจสอบผลกระทบสิ่งแวดล้อม ช่วงดำเนินการ	ปัญหา อุปสรรค ที่ไม่สามารถปฏิบัติตามมาตรการและแนวทางแก้ไข	อ้างอิง
<p>1.4 คุณภาพน้ำ (ต่อ)</p> <p>2) โครงการจะเก็บสถิติและข้อมูลการทำงานของระบบบำบัดน้ำเสียตามกฎหมายกระทรวงกำหนดหลักเกณฑ์วิธีการและข้อมูลการจัดทำบันทึกการรายละเอียดและรายงานสรุปผลการดำเนินงานของระบบบำบัดน้ำเสีย พ.ศ. 2555 ซึ่งโครงการจะต้องมีหน้าที่ดำเนินการดังนี้</p> <ul style="list-style-type: none"> - จัดเตรียมสถิติและข้อมูลซึ่งแสดงผลการทำงานของระบบบำบัดน้ำเสียในแต่ละวันตามแบบ ทส.1 และจัดเก็บไว้ ณ สถานที่ตั้งแหล่งกำเนิดมลพิษนั้นเป็นเวลา 2 ปี - จัดทำรายงานสรุปผลการทำงานของระบบบำบัดน้ำเสียในแต่ละเดือนตามแบบ ทส.2 เสนอต่อเจ้าหน้าที่ท้องถิ่น (เขตคลองสาน) ภายในวันที่ 15 ของเดือนถัดไป 	<p>สิ่งแวดล้อม ช่วงดำเนินการ</p> <p>- โครงการอยู่ระหว่างดำเนินการเก็บสถิติและข้อมูลการทำงาน ของระบบบำบัดน้ำเสียตามกฎหมายกระทรวงกำหนดหลักเกณฑ์ วิธีการและแบบการเก็บสถิติและข้อมูลการจัดทำบันทึก รายละเอียดและรายงานสรุปผลการทำงานของระบบบำบัดน้ำ เสีย พ.ศ. 2555</p>	-	-

ผลการติดตามตรวจสอบคุณภาพสิ่งแวดล้อม ตามมาตรการติดตามตรวจสอบคุณภาพสิ่งแวดล้อมของโครงการ โรงแรม อีป อินน์ กรุงเทพฯ สถานีกรุงเทพมหานคร ในระยะดำเนินการ แสดงดังตารางที่ 2.2 ตารางที่ 2.2 แบบรายงานผลการปฏิบัติตามมาตรการตรวจสอบผลกระทบสิ่งแวดล้อมของโครงการ โรงแรม อีป อินน์ กรุงเทพฯ สถานีกรุงเทพมหานคร (ต่อ)

มาตรการติดตามตรวจสอบผลกระทบสิ่งแวดล้อม	ผลการปฏิบัติตามมาตรการติดตามตรวจสอบผลกระทบสิ่งแวดล้อม ช่วงดำเนินการ	ปัญหา อุปสรรค ที่ไม่สามารถปฏิบัติตามมาตรการและแนวทางแก้ไข	อ้างอิง
2. ทรัพยากรชีวภาพ 2.1 นิเวศวิทยาทางบก 1) ติดตามประเมินจากส่วนรับเรื่องร้องเรียนและความคิดเห็น หากพบว่ามีการร้องเรียนต้องมีการแก้ไขปัญหาทันที 2) จัดทำรายงานผลการปฏิบัติตามมาตรการป้องกันและแก้ไขผลกระทบสิ่งแวดล้อม 6 เดือน และจัดส่งรายงานให้หน่วยงานของรัฐซึ่งมีอำนาจอนุญาตตามกฎหมายให้ดำเนินโครงการหรือกิจการอันเป็นกิจกรรมหลักที่ต้องจัดทำรายงานการประเมินผลกระทบสิ่งแวดล้อม ณ สำนักงานของหน่วยงานรัฐ	- ทางโครงการได้มอบหมายเจ้าหน้าที่ฝ่ายอาคาร เป็นผู้ตรวจสอบและรับฟังความคิดเห็นต่อผู้พักอาศัยใกล้เคียงของโครงการ ปัจจุบัน ไม่พบกรณีข้อร้องเรียนแต่อย่างใด หากพบว่าผู้ใดได้รับผลกระทบจากโครงการ ทางโครงการจะมีการตรวจสอบและแก้ไขปัญหาโดยทันที - โครงการมีการว่าจ้าง บริษัท บีเค เนเจอร์ ทอริส จำกัด ให้เป็นผู้จัดทำรายงานผลการปฏิบัติตามมาตรการป้องกันและแก้ไขผลกระทบสิ่งแวดล้อม ตามที่กำหนดในมาตรการ	-	-
2.2 นิเวศทางน้ำ ไม่มีมาตรการกำหนด	- ไม่มีมาตรการกำหนด	-	-

รายงานผลการปฏิบัติตามมาตรการป้องกันและแก้ไขผลกระทบสิ่งแวดล้อมและมาตรการติดตามตรวจสอบคุณภาพสิ่งแวดล้อม

โครงการ โรงแรม อีโอบี อินน์ กรุงเทพฯ สถานีกรุงเทพมหานคร

ระยะดำเนินการ ระหว่างเดือน มกราคม - มิถุนายน 2567

ผลการติดตามตรวจสอบคุณภาพสิ่งแวดล้อม ตามมาตรการติดตามตรวจสอบคุณภาพสิ่งแวดล้อมของโครงการ โรงแรม อีโอบี อินน์ กรุงเทพฯ สถานีกรุงเทพมหานคร ในระยะดำเนินการ แสดงดังตารางที่ 2.2 ตารางที่ 2.2 แบบรายงานผลการปฏิบัติตามมาตรการติดตามตรวจสอบผลกระทบสิ่งแวดล้อมของโครงการ โรงแรม อีโอบี อินน์ กรุงเทพฯ สถานีกรุงเทพมหานคร (ต่อ)

มาตรการติดตามตรวจสอบผลกระทบสิ่งแวดล้อม	ผลการปฏิบัติตามมาตรการติดตามตรวจสอบผลกระทบสิ่งแวดล้อม ช่วงดำเนินการ	ปัญหา อุปสรรค ที่ไม่สามารถปฏิบัติ ตามมาตรการและแนวทางแก้ไข	อ้างอิง
<p>3. คุณค่าการใช้ประโยชน์ของมนุษย์</p> <p>3.1 การใช้น้ำ</p> <p>1) ตรวจสอบเส้นท่อประปาและการทำงานของเครื่องสูบน้ำและ วาล์วต่างๆ เดือนละ 1 ครั้ง ตลอดจนระยะเวลาเปิดดำเนินการ หากพบเหตุบกพร่องดำเนินการแก้ไขทันที</p>	<p>- ทางโครงการได้จัดเจ้าหน้าที่คอยตรวจสอบระบบเส้นท่อ ประปา การทำงานของเครื่องสูบน้ำและวาล์วต่างๆ ภายใน พื้นที่โครงการ เป็นประจำทุกๆเดือน หากพบชำรุดเสียหายจะ ดำเนินการแก้ไขทันที</p>	-	เอกสารแนบที่ 11 บันทึกการ ตรวจสอบระบบสาธารณูปโภค เอกสารแนบที่ 12 รายงาน การใช้ไฟฟ้า/ประปา
<p>3.2 การบำบัดน้ำเสีย</p> <p>1) จัดให้มีการตรวจสอบคุณภาพน้ำ ณ จุดก่อนและหลังออกจาก ระบบบำบัดน้ำเสียส่วนกลาง ทุกๆ 1 เดือน ตลอดจนระยะเวลา ดำเนินการ โดยมีดัชนีที่ตรวจวัด ได้แก่ ค่าความเป็นกรด-ด่าง (pH), บีโอดี (BOD), สารแขวนลอย (SS), ซัลไฟด์ (Sulfide), สารที่ละลายได้ทั้งหมด (Total Dissolved Solids), ตะกอน หนัก (Settleable Solids), ไขมันและน้ำมัน (Fat, Oil and Grease), ไนโตรเจนทั้งหมด (TKN) ซึ่งมีจุดเก็บตัวอย่างน้ำของ โครงการ ดังนี้</p> <ul style="list-style-type: none"> - คุณภาพน้ำทิ้งก่อนบำบัด คือ ถังแยกตะกอน - คุณภาพน้ำทิ้งหลังบำบัด ก่อนระบายออกภายนอก โครงการ คือ ถังตกตะกอน 	<p>- โครงการมีการว่าจ้าง บริษัท บีเค เนเจอร์ ทอรัส จำกัด ให้ เข้ามาดำเนินการเก็บตัวอย่างน้ำ ณ จุดก่อนและหลังออกจาก ระบบบำบัดน้ำเสียส่วนกลาง ทุกๆ 1 เดือน ตลอดจนระยะเวลา ดำเนินการ โดยมีดัชนีที่ตรวจวัด ได้แก่ ค่าความเป็นกรด-ด่าง (pH), บีโอดี (BOD), สารแขวนลอย (SS), ซัลไฟด์ (Sulfide), สารที่ละลายได้ทั้งหมด (Total Dissolved Solids), ตะกอน หนัก (Settleable Solids), ไขมันและน้ำมัน (Fat, Oil and Grease), ไนโตรเจนทั้งหมด (TKN)</p>	-	เอกสารแนบที่ 4 ผลการ ติดตามตรวจสอบคุณภาพ สิ่งแวดล้อม

ผลการติดตามตรวจสอบคุณภาพสิ่งแวดล้อม ตามมาตรการติดตามตรวจสอบคุณภาพสิ่งแวดล้อมของโครงการ โรงแรม อีป อินน์ กรุงเทพฯ สถานีกรุงธนบุรี ในระยะดำเนินการ แสดงดังตารางที่ 2.2 ตารางที่ 2.2 แบบรายงานผลการปฏิบัติตามมาตรการตรวจสอบผลกระทบสิ่งแวดล้อมของโครงการ โรงแรม อีป อินน์ กรุงเทพฯ สถานีกรุงธนบุรี (ต่อ)

มาตรการติดตามตรวจสอบผลกระทบสิ่งแวดล้อม	ผลการปฏิบัติตามมาตรการติดตามตรวจสอบผลกระทบสิ่งแวดล้อม ช่วงดำเนินการ	ปัญหา อุปสรรค ที่ไม่สามารถปฏิบัติ ตามมาตรการและแนวทางแก้ไข	อ้างอิง
<p>3.3. การระบายน้ำและการป้องกันน้ำท่วม</p> <p>1) ตรวจสอบการรั่วซึมหรือแตก ของท่อระบายน้ำของโครงการ ทุกๆ 6 เดือน หรือช่วงก่อนและหลังฤดูฝน ตลอดจนระยะเวลาดำเนินการ</p> <p>2) ตรวจสอบ และทำความสะอาดท่อระบายน้ำ และบ่อตกตะกอน ทุกๆ 6 เดือน หรือช่วงก่อนและหลังฤดูฝน ตลอดจนระยะเวลาดำเนินการ</p>	<p>- ทางโครงการได้จัดเจ้าหน้าที่คอยตรวจสอบระบบเส้นท่อ ประปา การทำงานของเครื่องสูบน้ำและวาล์วต่างๆ ภายในพื้นที่โครงการ เป็นประจำทุกๆเดือน หากพบชำรุดเสียหายจะดำเนินการแก้ไขทันที</p> <p>- ทางโครงการได้มอบหมายให้ช่างของโครงการเป็นผู้ดูแล ตรวจสอบท่อระบายน้ำ ตลอดจนการสำรวจสิ่งอุดตัน ตะกอน ดิน ขยะ หากพบมีการขัดขวางการระบายน้ำจะดำเนินการขุดลอกโค่นทันที</p>	-	เอกสารแนบที่ 12 รายงาน การไฟฟ้า/ประปา
<p>3.4 การจัดการมูลฝอย</p> <p>1) ตรวจสอบภาชนะรองรับมูลฝอยอยู่เสมอ หากพบว่าแตก ชำรุด หรือรั่วซึม จะต้องซ่อมแซมหรือแก้ไขให้พร้อมที่จะใช้งานได้อยู่เสมอ</p> <p>2) ตรวจสอบปริมาณมูลฝอยตกค้างบริเวณถังรองรับมูลฝอยและ ห่อพักมูลฝอยรวมของโครงการและตลอดระยะเวลาเปิดดำเนินการ หากพบว่าถังรองรับมูลฝอยมีการฟุ้งกระจายหรือชำรุด ต้องดำเนินการแก้ไขทันที</p> <p>3) รายงานปริมาณมูลฝอยที่นำออกนอกพื้นที่โครงการ และบันทึก ข้อมูลดังกล่าว รวมทั้ง วิธีการจัดการขยะมูลฝอยในช่วงเปิดดำเนินการโครงการ</p>	<p>- โครงการได้มอบหมายให้แม่บ้านเป็นผู้ดำเนินการตรวจสอบ สภาพของภาชนะรองรับมูลฝอย หากพบว่าแตก ชำรุด หรือ รั่วซึม จะดำเนินการซ่อมแซมหรือแก้ไขให้พร้อมที่จะใช้งานได้ทันที</p> <p>- โครงการได้มอบหมายให้แม่บ้านเป็นผู้ดำเนินการตรวจสอบ ปริมาณมูลฝอยตกค้างบริเวณถังรองรับมูลฝอยและห้องพักมูล ฝอยรวมของโครงการ เป็นประจำทุกวัน ตลอดจนระยะเวลาที่ เปิดดำเนินการ</p> <p>- โครงการได้ปฏิบัติตามมาตรการกำหนด</p>	-	เอกสารแนบที่ 2.48 การขุดลอก ตะกอนในรางระบายน้ำ
		-	-
		-	-
		-	เอกสารแนบที่ 9 ใบเสร็จมูล ฝอย/สับตะกอน

รายงานผลการปฏิบัติตามมาตรการป้องกันและแก้ไขผลกระทบสิ่งแวดล้อมและมาตรการติดตามตรวจสอบคุณภาพสิ่งแวดล้อม

โครงการ โรงแรม ฮิลล์ อินน์ กรุงเทพมหานคร

ระยะดำเนินการ ระหว่างเดือน มกราคม - มิถุนายน 2567

ผลการติดตามตรวจสอบคุณภาพสิ่งแวดล้อม ตามมาตรการติดตามตรวจสอบคุณภาพสิ่งแวดล้อมของโครงการ โรงแรม ฮิลล์ อินน์ กรุงเทพมหานคร ในระยะดำเนินการ แสดงดังตารางที่ 2.2 ตารางที่ 2.2 แบบบรรยายผลการปฏิบัติตามมาตรการติดตามตรวจสอบผลกระทบสิ่งแวดล้อมของโครงการ โรงแรม ฮิลล์ อินน์ กรุงเทพมหานคร (ต่อ)

มาตรการติดตามตรวจสอบผลกระทบสิ่งแวดล้อม	ผลการปฏิบัติตามมาตรการติดตามตรวจสอบผลกระทบสิ่งแวดล้อม ช่วงดำเนินการ	ปัญหา อุปสรรค ที่ไม่สามารถปฏิบัติตามมาตรการและแนวทางแก้ไข	อ้างอิง
3.5 การใช้ไฟฟ้า 1) ตรวจสอบป้ายเตือนระวางอันตรายบริเวณที่ติดตั้งหม้อแปลงไฟฟ้าให้อยู่ในสภาพดีไม่เปลี่ยนหมุนทุกวันตลอดระยะเวลาเปิดดำเนินการ 2) ตรวจสอบการทำงานของระบบไฟฟ้าและซ่อมบำรุงระบบไฟฟ้าและอุปกรณ์ไฟฟ้าภายในโครงการอย่างสม่ำเสมอ	- โครงการมีการติดตั้งป้ายเตือนอันตรายจากไฟฟ้าแรงสูง พร้อมทั้งมีการตรวจสอบสภาพของป้ายให้อยู่ในสภาพดีไม่เปลี่ยน - โครงการมอบหมายให้ช่างเป็นผู้ตรวจสอบการทำงานจากระบบไฟฟ้าและซ่อมบำรุงระบบไฟฟ้าและอุปกรณ์ไฟฟ้าภายในโครงการอยู่เป็นประจำ	-	รูปภาพที่ 2.10 ป้ายเตือนอันตรายจากไฟฟ้าแรงสูง
3.6 การอนุรักษ์พลังงาน 1) ตรวจสอบเครื่องหม้อต้มแสดงประสิทธิภาพการประหยัดพลังงานและอายุการใช้งานของระบบไฟฟ้าสื่อสารระบบปรับอากาศส่วนกลางและเครื่องจักรอุปกรณ์ต่างๆ เดือนละ 1 ครั้ง ตลอดระยะเวลาเปิดดำเนินการ	- โครงการได้ปฏิบัติตามการกำหนด	-	-
3.7 การป้องกันและบรรเทาสาธารณภัย 1) ตรวจสอบสภาพอุปกรณ์ระบบป้องกันและสัญญาณเตือนอัคคีภัยให้อยู่ในสภาพพร้อมใช้งาน 3 เดือน/ครั้ง ตลอดระยะเวลาเปิดดำเนินการ	- โครงการมีการตรวจสอบอุปกรณ์ระบบป้องกันและสัญญาณเตือนอัคคีภัยเป็นประจำทุกเดือน ตลอดระยะเวลาเปิดดำเนินการ	-	เอกสารแนบที่ 7 บันทึกการตรวจสอบอุปกรณ์ป้องกันอัคคีภัย รูป ภาพ ที่ 2.55 การตรวจสอบอุปกรณ์ป้องกันอัคคีภัย
3.8 ระบบปรับอากาศและระบบระบายอากาศ 1) ตรวจสอบช่องระบายอากาศธรรมชาติให้มีวัสดุสิ่งกีดขวาง และพัดลมระบายอากาศให้มีสภาพพร้อมใช้งาน เดือนละ 1 ครั้ง ตลอดระยะเวลาเปิดดำเนินการ	- โครงการได้มอบหมายให้แม่บ้านคอยตรวจสอบและทำความสะอาดช่องระบายอากาศภายในอาคาร ไม่ให้มีสิ่งกีดขวางการระบายอากาศ	-	-

ผลการติดตามตรวจสอบคุณภาพสิ่งแวดล้อม ตามมาตรการติดตามตรวจสอบคุณภาพสิ่งแวดล้อมของโครงการ โรงแรม อีโอบี อินน์ กรุงเทพฯ สถานีกรุงธนบุรี ในระยะดำเนินการ แสดงดังตารางที่ 2.2 ตารางที่ 2.2 แบบบรรยายงานผลการปฏิบัติตามมาตรการติดตามตรวจสอบผลกระทบสิ่งแวดล้อมของโครงการ โรงแรม อีโอบี อินน์ กรุงเทพฯ สถานีกรุงธนบุรี (ต่อ)

มาตรการติดตามตรวจสอบผลกระทบสิ่งแวดล้อม	ผลการปฏิบัติตามมาตรการติดตามตรวจสอบผลกระทบสิ่งแวดล้อม ช่วงดำเนินการ	ปัญหา อุปสรรค ที่ไม่สามารถปฏิบัติ ตามมาตรการและแนวทางแก้ไข	อ้างอิง
3.9 การคมนาคม 1) ตรวจสอบความมั่นคงแข็งแรงของป้ายและสัญลักษณ์จราจร ต่างๆ ภายในโครงการ 2) จัดให้มีเจ้าหน้าที่หรือยามรักษาความปลอดภัยควบคุมดูแลระบบจราจรบริเวณทางเข้า-ออกโครงการ ไม่ให้ส่งผลกระทบต่อการจราจรบนสารถरणระดับหน้าโครงการ โดยเฉพาะเวลาเร่งด่วนเช้าและเย็น 3) จัดให้มีเจ้าหน้าที่ตรวจสอบไม่ให้ผู้พักอาศัยนำรถไปจอดริมถนนสาธารณะ	- โครงการปฏิบัติตามมาตรการกำหนด - โครงการมีเจ้าหน้าที่รักษาความปลอดภัยคอยควบคุมดูแลระบบจราจรบริเวณทางเข้า-ออกโครงการ ไม่ให้ส่งผลกระทบต่อการจราจรบนสารถरणระดับหน้าโครงการ - โครงการมีการจัดเตรียมพื้นที่สำหรับจอดรถไว้ภายในโครงการ พร้อมทั้งมีเจ้าหน้าที่รักษาความปลอดภัยคอยตรวจสอบไม่ให้ผู้พักอาศัยนำรถไปจอดริมถนนสาธารณะ	- - -	- รูปภาพที่ 2.4 เจ้าหน้าที่รักษาความปลอดภัย -
3.10 การใช้ประโยชน์ที่ดิน ไม่มีมาตรการกำหนด	- ไม่มีมาตรการกำหนด	-	-
3.11 พื้นที่สีเขียว 1) ตรวจสอบพรรณไม้มว่าเจริญเติบโตและมีความสมบูรณ์ สวยงามเสมอ	- โครงการมีคนสวนคอยดำเนินการดูแลรักษาพื้นที่สีเขียว และภูมิทัศน์ภายในโครงการให้มีความสะอาดและเป็นระเบียบเรียบร้อยอยู่ตลอดเวลาที่เปิดดำเนินการ	-	รูปภาพที่ 2.1 พื้นที่สีเขียวภายในโครงการ

ผลการติดตามตรวจสอบคุณภาพสิ่งแวดล้อม ตามมาตรการติดตามตรวจสอบคุณภาพสิ่งแวดล้อมของโครงการ โรงแรม อีโอบี โอเน็ม กรุงเทพฯ สถานีกรุงเทพ สภานิติบัญญัติ กรุงเทพมหานคร ในระยะดำเนินการ แสดงดังตารางที่ 2.2 ตารางที่ 2.2 แบบรายงานผลการปฏิบัติตามมาตรการป้องกันและแก้ไขผลกระทบสิ่งแวดล้อมของโครงการ โรงแรม อีโอบี โอเน็ม กรุงเทพฯ สถานีกรุงเทพ (ต่อ)

มาตรการติดตามตรวจสอบผลกระทบสิ่งแวดล้อม	ผลการปฏิบัติตามมาตรการติดตามตรวจสอบผลกระทบสิ่งแวดล้อม ช่วงดำเนินการ	ปัญหา อุปสรรค ที่ไม่สามารถปฏิบัติ ตามมาตรการและแนวทางแก้ไข	อ้างอิง
4. คุณภาพชีวิต 4.1 สภาพสังคมและเศรษฐกิจ 1) จัดให้มีการติดตามตรวจสอบและแก้ไขปัญหาร้องเรียน โดย มีขั้นตอนการจัดกรจัดการเรื่องร้องเรียนและการติดตามตรวจสอบ แก้ไขปัญหาร้องเรียนในระยะดำเนินการ 2) สำรวจความเห็นประชาชนในพื้นที่ศึกษาทุกกลุ่มในระยะรัศมี 1 กิโลเมตร กรณีที่มีการเปลี่ยนแปลงโครงการภายหลังการเปิด ดำเนินการ ขอให้การศึกษาสำรวจสภาพเศรษฐกิจและสังคม รวมทั้งดำเนินการมีส่วนร่วมของประชาชนก่อนทุกครั้งที่มี การเปลี่ยนแปลงโครงการตามหลักวิชาการและหลักสิทธิพร้อม ทั้งการแสดงภาพตำแหน่งการสำรวจ	- ทางโครงการได้มอบหมายเจ้าหน้าที่ฝ่ายอาคาร เป็นผู้ ตรวจสอบและรับฟังความคิดเห็นเห็นต่อผู้พักอาศัยใกล้เคียงของ โครงการ ปัจจุบัน ไม่พบกรณีข้อร้องเรียนแต่อย่างใด หาก พบว่ามีผู้ได้รับผลกระทบจากโครงการ ทางโครงการจะมีการ ตรวจสอบและแก้ไขปัญหาโดยทันที	-	-
4.2 การสาธารณสุข ไม่มีมาตรการกำหนด	- ไม่มีมาตรการกำหนด	-	-

รายงานผลการปฏิบัติตามมาตรการป้องกันและแก้ไขผลกระทบสิ่งแวดล้อมและมาตรการติดตามตรวจสอบคุณภาพสิ่งแวดล้อม

โครงการ โรงแรม อีโอบี อินน์ กรุงเทพฯ สถานีกรุงเทพมหานคร

ระยะดำเนินการ ระหว่างเดือน มกราคม – มิถุนายน 2567

ผลการติดตามตรวจสอบคุณภาพสิ่งแวดล้อม ตามมาตรการติดตามตรวจสอบคุณภาพสิ่งแวดล้อมของโครงการ โรงแรม อีโอบี อินน์ กรุงเทพฯ สถานีกรุงเทพมหานคร ในระยะดำเนินการ แสดงดังตารางที่ 2.2 ตารางที่ 2.2 แบบรายงานผลการปฏิบัติตามมาตรการติดตามตรวจสอบผลกระทบสิ่งแวดล้อมของโครงการ โรงแรม อีโอบี อินน์ กรุงเทพฯ สถานีกรุงเทพมหานคร (ต่อ)

มาตรการติดตามตรวจสอบผลกระทบสิ่งแวดล้อม	ผลการปฏิบัติตามมาตรการติดตามตรวจสอบผลกระทบสิ่งแวดล้อม ช่วงดำเนินการ	ปัญหา อุปสรรค ที่ไม่สามารถปฏิบัติตามมาตรการและแนวทางแก้ไข	อ้างอิง
<p>4.3 สุขภาพ</p> <p>1) ด้านสุขภาพกาย</p> <p>- โรคระบบทางเดินหายใจและภูมิแพ้</p> <p>1. ปฏิบัติตามมาตรการติดตามตรวจสอบผลกระทบสิ่งแวดล้อมที่ระบุในหัวข้อ 1.2 เรื่องคุณภาพอากาศ</p> <p>2. ตรวจสอบช่องระบายอากาศภายในอาคาร ไม่ให้มีสิ่งกีดขวางทางระบายอากาศ</p> <p>- โรคผิวหนัง</p> <p>1. จัดทำรายงานผลการปฏิบัติตามมาตรการป้องกันและแก้ไขผลกระทบสิ่งแวดล้อม 6 เดือน และจัดส่งรายงานให้หน่วยงานรัฐซึ่งมีอำนาจอนุญาตตามกฎหมายให้ดำเนินโครงการหรือกิจการเป็นกิจกรรมหลักที่ต้องจัดทำรายงานประเมินผลกระทบสิ่งแวดล้อม ณ สำนักงานของหน่วยงานของรัฐ</p> <p>2. ปฏิบัติตามมาตรการติดตามตรวจสอบผลกระทบสิ่งแวดล้อม ที่ระบุในหัวข้อ 3.2 เรื่อง การบำบัดน้ำเสียอย่างเคร่งครัด</p>	<p>- โครงการปฏิบัติตามมาตรการกำหนด</p> <p>- โครงการได้มอบหมายให้แม่บ้านคอยตรวจสอบและทำความสะอาดช่องระบายอากาศภายในอาคาร ไม่ให้มีสิ่งกีดขวางทางระบายอากาศ</p> <p>- โครงการมีการจ้าง บริษัท บีเค เนเจอร์ ทอรัส จำกัด ให้เป็นผู้จัดทำรายงานผลการปฏิบัติตามมาตรการป้องกันและแก้ไขผลกระทบสิ่งแวดล้อม ตามที่กำหนดในมาตรการ</p> <p>- โครงการปฏิบัติตามมาตรการกำหนด</p>	<p>-</p> <p>-</p> <p>-</p> <p>-</p>	<p>-</p> <p>-</p> <p>-</p> <p>เอกสารแนบที่ 4 ผลการติดตามตรวจสอบคุณภาพสิ่งแวดล้อม</p>

รายงานผลการปฏิบัติตามมาตรการป้องกันและแก้ไขผลกระทบสิ่งแวดล้อมและมาตรการติดตามตรวจสอบคุณภาพสิ่งแวดล้อม

โครงการ โรงแรม อีป อิมน์ กรุงเทพฯ สถานีกรุงเทพมหานคร

ระยะดำเนินการ ระหว่างเดือน มกราคม - มิถุนายน 2567

ผลการติดตามตรวจสอบคุณภาพสิ่งแวดล้อม ตามมาตรการติดตามตรวจสอบคุณภาพสิ่งแวดล้อมของโครงการ โรงแรม อีป อิมน์ กรุงเทพฯ สถานีกรุงเทพมหานคร ในระยะดำเนินการ แสดงดังตารางที่ 2.2 ตารางที่ 2.2 แบบบรรยายผลการปฏิบัติตามมาตรการติดตามตรวจสอบผลกระทบสิ่งแวดล้อมของโครงการ โรงแรม อีป อิมน์ กรุงเทพฯ สถานีกรุงเทพมหานคร (ต่อ)

มาตรการติดตามตรวจสอบผลกระทบสิ่งแวดล้อม	ผลการปฏิบัติตามมาตรการติดตามตรวจสอบผลกระทบสิ่งแวดล้อม ช่วงดำเนินการ	ปัญหา อุปสรรค ที่ไม่สามารถปฏิบัติ ตามมาตรการและแนวทางแก้ไข	อ้างอิง
<p>4.3 สุขภาพ (ต่อ)</p> <ul style="list-style-type: none"> - ระบุรายการได้ยื่น <ol style="list-style-type: none"> 1. ตรวจสอบป้ายและสัญลักษณ์ต่างๆ เช่น ป้ายห้ามติด เครื่องยนต์ ป้ายจำกัดความเร็วให้อยู่ในสภาพดีมองเห็นชัดเจนไม่ลบลบเลือน - โรคที่มีสัตว์เป็นพาหะนำโรค <ol style="list-style-type: none"> 1. ตรวจสอบพื้นที่เสี่ยงที่จะเป็นแหล่งพาหะนำโรค เช่น ระบบระบายน้ำ ห้องพักมูลฝอย เป็นต้น ให้อยู่ในสภาพเรียบร้อยสะอาดเพื่อให้เป็นแหล่งพาหะนำโรค 	<p>สิ่งแวดล้อม ช่วงดำเนินการ</p> <ul style="list-style-type: none"> - โครงการมีเจ้าหน้าที่ประจำโครงการเป็นผู้ตรวจสอบป้ายและสัญลักษณ์ต่างๆ ภายในโครงการหากพบชำรุด หรือลบลบเลือนจะดำเนินการซ่อมแซมหรือเปลี่ยนใหม่ทันที - โครงการมีการจัดจ้างบริษัท แอ็ดวานซ์ กรุป เอเซีย จำกัด ให้เข้ามาดำเนินการ คัดพ่นกำจัดยุง และแมลง ภายในโครงการเป็นประจำทุกเดือน ตลอดระยะเวลาที่เปิดดำเนินการ 	<p>-</p> <p>-</p>	<p>-</p> <p>เอกสารแนบที่ 10 ใบงาน การฉีดพ่นกำจัดยุงและแมลง</p>

ผลการติดตามตรวจสอบคุณภาพสิ่งแวดล้อม ตามมาตรการติดตามตรวจสอบคุณภาพสิ่งแวดล้อมของโครงการ โรงแรม ชีอ็อป อินน์ กรุงเทพ สถานีกรุงธนบุรี ในระยะดำเนินการ แสดงดังตารางที่ 2.2 ตารางที่ 2.2 แบบบรรยายงานผลการปฏิบัติตามมาตรการตรวจสอบผลกระทบสิ่งแวดล้อมของโครงการ โรงแรม ชีอ็อป อินน์ กรุงเทพ สถานีกรุงธนบุรี (ต่อ)

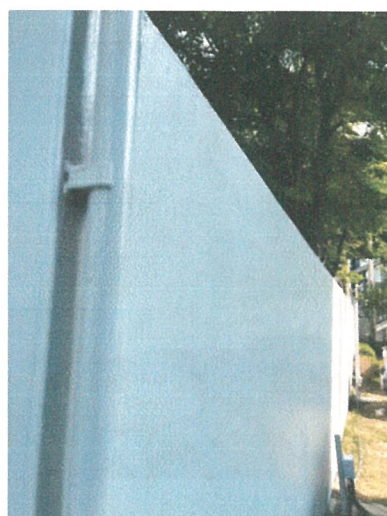
มาตรการติดตามตรวจสอบผลกระทบสิ่งแวดล้อม	ผลการปฏิบัติตามมาตรการติดตามตรวจสอบผลกระทบสิ่งแวดล้อม ช่วงดำเนินการ	ปัญหา อุปสรรค ที่ไม่สามารถปฏิบัติ ตามมาตรการและแนวทางแก้ไข	อ้างอิง
4.4 สุนทรียภาพและทัศนียภาพ 1) ดูแลสภาพพื้นที่สีเขียวของโครงการให้สวยงาม และมีสภาพดี อยู่ตลอดเวลา	- โครงการมีคนสวนคอยดำเนินการดูแลรักษาพื้นที่สีเขียว และ ภูมิทัศน์ภายในโครงการให้มีความสะอาดและเป็นระเบียบเรียบร้อยอยู่ตลอดเวลาที่เปิดดำเนินการ	-	รูปภาพที่ 2.1 พื้นที่สีเขียว ภายในโครงการ
4.5 การบดบังแสงแดดและทิศทางลม 1) ดูแลพื้นที่สีเขียวในโครงการให้มีสภาพดีตลอดระยะเวลาเปิดดำเนินการ	- โครงการมีคนสวนคอยดำเนินการดูแลรักษาพื้นที่สีเขียว และ ภูมิทัศน์ภายในโครงการให้มีความสะอาดและเป็นระเบียบเรียบร้อยอยู่ตลอดเวลาที่เปิดดำเนินการ	-	รูปภาพที่ 2.1 พื้นที่สีเขียว ภายในโครงการ
4.7 การติดต่อสื่อสาร - ไม่มีมาตรการกำหนด	- ไม่มีมาตรการกำหนด	-	-



รูปภาพที่ 2.1 พื้นที่สีเขียวของโครงการ



รูปภาพที่ 2.2 งานดูแลสวน



รูปภาพที่ 2.3 รั้วกำแพงคอนกรีตเสริมเหล็ก



รูปภาพที่ 2.4 เจ้าหน้าที่รักษาความปลอดภัย



รูปภาพที่ 2.5 ป้ายจำกัดความเร็ว 20 กม./ชม.



รูปภาพที่ 2.6 ป้ายดับเครื่องยนต์ขณะจอดรถ



รูปภาพที่ 2.7 สัญลักษณ์จราจร



รูปภาพที่ 2.8 พื้นที่สำหรับจอดรถ



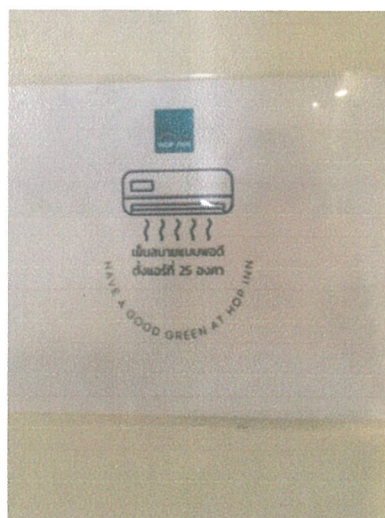
รูปภาพที่ 2.9 หม้อแปลงไฟฟ้า



รูปภาพที่ 2.10 ป้ายเตือนอันตรายจากไฟฟ้าแรงสูง



รูปภาพที่ 2.11 ป้ายรณรงค์ให้ประหยัดพลังงาน



รูปภาพที่ 2.12 ป้ายรณรงค์ให้ตั้งอุณหภูมิเครื่องปรับอากาศให้เหมาะสม



รูปภาพที่ 2.13 ระบบปรับอากาศ



รูปภาพที่ 2.14 พัดลมดูดอากาศ



รูปภาพที่ 2.15 สวิตช์ควบคุมอุปกรณ์ไฟฟ้าแสงสว่าง



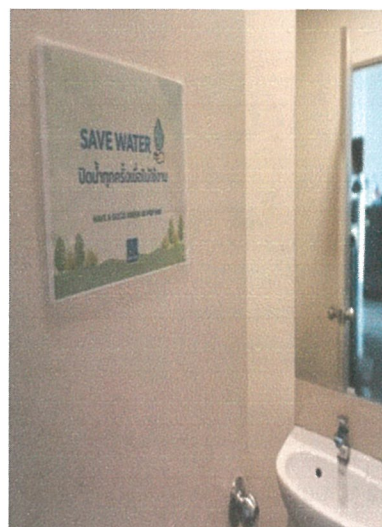
รูปภาพที่ 2.16 หลอดไฟประหยัดพลังงาน



รูปภาพที่ 2.17 กระจัดตัดแสง



รูปภาพที่ 2.18 สีอาคารของโครงการ



รูปภาพที่ 2.19 ป้ายรณรงค์ประหยัดน้ำ



รูปภาพที่ 2.20 สุขภัณฑ์ประหยัดน้ำ



รูปภาพที่ 2.21 ห้องพักรวม



รูปภาพที่ 2.22 ขอบถนนและทางเข้าออกโครงการ



รูปภาพที่ 2.23 ป้ายแสดงทิศทางการเดินทางเข้า-ออก



รูปภาพที่ 2.24 สิ่งของภายในโครงการ



รูปภาพที่ 2.25 ถังรองรับมูลฝอย



รูปภาพที่ 2.26 ป้ายรณรงค์คัดแยกขยะ



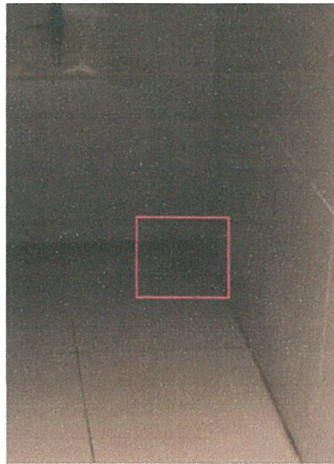
รูปภาพที่ 2.27 ป้ายเชิญชวนให้ลดปริมาณมูลฝอย



รูปภาพที่ 2.28 ป้ายปิดประตูให้สนิท



รูปภาพที่ 2.29 การล้างทำความสะอาดห้องพักมูลฝอย



รูปภาพที่ 2.30 ท่อระบายน้ำเสียจากห้องพักขยะ



รูปภาพที่ 2.31 งานทำความสะอาดของแม่บ้าน



รูปภาพที่ 2.32 การทำความสะอาดพื้นถนน



รูปภาพที่ 2.33 การล้างทำความสะอาดเครื่องปรับอากาศ



ตู้เก็บอุปกรณ์ดับเพลิง

ไฟสำรองฉุกเฉิน

หัวรับน้ำดับเพลิง

อุปกรณ์ตัวจับควัน

รูปภาพที่ 2.34 อุปกรณ์ป้องกันอัคคีภัย



รูปภาพที่ 2.35 ป้ายแนะนำการใช้ถังดับเพลิง



รูปภาพที่ 2.36 ป้ายเตือนห้ามใช้ลิฟต์ในขณะที่เกิดเพลิงไหม้



รูปภาพที่ 2.37 ป้ายทางหนีไฟ



รูปภาพที่ 2.38 อุปกรณ์ปฐมพยาบาลเบื้องต้น



รูปภาพที่ 2.39 พื้นทางเดินภายในอาคาร



รูปภาพที่ 2.40 บันไดทางเดินภายในอาคาร



รูปภาพที่ 2.41 จุดรวมพล



รูปภาพที่ 2.42 กฎระเบียบการอยู่อาศัย



รูปภาพที่ 2.43 ระบบบำบัดน้ำเสีย



รูปภาพที่ 2.44 ถังสำรองน้ำใช้



รูปภาพที่ 2.45 ตะแกรงครอบรูท่อระบายน้ำ



รูปภาพที่ 2.46 บ่อน้ำ



รูปภาพที่ 2.47 ท่อระบายก๊าซมีเทนจากบ่อเกรอะ



รูปภาพที่ 2.48 การขุดลอกตะกอนในรางระบายน้ำ



รูปภาพที่ 2.49 การใช้พื้นที่อาคาร



รูปภาพที่ 2.50 ป้ายบอกเลขชั้น



รูปภาพที่ 2.51 ป้ายชื่อโครงการ



รูปภาพที่ 2.52 การซ้อมอพยพหนีไฟ



รูปภาพที่ 2.53 การสูบล้างท่อ



รูปภาพที่ 2.54 การตรวจสอบหม้อแปลงไฟฟ้า



รูปภาพที่ 2.55 การตรวจสอบอุปกรณ์ป้องกันอัคคีภัย